



Cwynion yr heddlu

Ystadegau ar gyfer
Cymru a Lloegr 2023/24

(Ystadegau arbrofol)

Cynnwys

Cyflwyniad	3
Trin cwynion yn ffurfiol ac yn anffurfiol	4
Canfyddiadau	5
Ymdriniaeth gychwynnol â chwynion a pha mor hir y mae'n ei gymryd.....	5
Am beth oedd y cwynion.....	7
Pwy sy'n cwyno a phwy sy'n destun y cwynion.....	8
Yr amser a gymerir i ymdrin â chwyn yn anffurfiol a'r canlyniadau.....	9
Yr amser a gymerir i ymdrin â chwyn yn ffurfiol a'r canlyniadau.....	10
Adolygiadau	12
Ystyriaethau data	14
Tablau data	15
Geirfa	37

Cyflwyniad

Mae'r adroddiad hwn yn cyflwyno ffigurau ar gwynion am yr heddlu yn Lloegr a Chymru ar gyfer 2023/24. Gwneir y cwynion hyn gan aelodau o'r cyhoedd am y gwasanaeth y maent wedi'i dderbyn gan heddlu. Byddant yn cael eu trin o dan *Ddeddf Diwygio'r Heddlu 2002*, fel y diwygiwyd gan *Ddeddf Plismona a Throsedd 2017*.

Gwnaeth *Ddeddf Plismona a Throsedd 2017* a'r rheoliadau ategol newidiadau sylweddol i systemau cwynion a disgyblu'r heddlu. Cynlluniwyd y newidiadau hyn i sicrhau system gwynion symlach, fwy cymesur, sy'n canolbwyntio ar y cwsmer ac sy'n canolbwyntio ar ddysgu a gwella. Rhoddwyd y newidiadau ar waith ar 1 Chwefror 2020 gyda British Transport Police yn dod o dan y ddeddfwriaeth newydd o 4 Ionawr 2021.

Mae cwyn heddlu yn fynegiant o anfodlonrwydd gan un o'r cyhoedd am y gwasanaeth y mae wedi'i dderbyn gan heddlu. Mae heddluoedd a chyrrff plismona lleol yn delio â mwyafrif y cwynion eu hunain. Mae IOPC yn gosod y safonau ar gyfer ymdrin â chwynion drwy ei [Sanllawiau Statudol 2020](#).

Mae Canllawiau Statudol yn helpu cyrrff a lluoedd plismona lleol i gyrraedd safonau uchel wrth ymdrin â chwynion am yr heddlu. Mae hefyd yn eu helpu i gydymffurfio â'u rhwymedigaethau cyfreithiol. Mae IOPC yn goruchwylio'r system gwynion ac yn ymchwilio i'r achosion mwyaf difrifol a sensitif. Mae hefyd yn cynnal adolygiadau o rai cwynion.

Y cam cyntaf o ymdrin â chwynion yw i'r heddlu perthnasol neu gorff plismona lleol benderfynu sut y bydd yn ymdrin â'r gŵyn. Mae deddfwriaeth yn caniatáu i rai mathau o gwynion gael eu datrys yn anffurfiol, tra'n caniatáu mwy o hyblygrwydd wrth ymdrin â chwynion yn ffurfiol. Mae hyn yn galluogi'r heddlu i ddiwallu anghenion yr

achwynydd yn well, a gwneud gwelliannau'n gyflym yn seiliedig ar y cwynion y maent yn ymdrin â nhw.

Gall person ofyn am adolygiad os yw'n anhapus â'r ffordd yr ymdriniwyd â'i gŵyn neu â'r canlyniad. Mewn rhai achosion, bydd yr adolygiad hwn yn cael ei gynnal gan IOPC. Ymdrinnir ag adolygiadau eraill gan gyrrff plismona lleol (Comisiynwyr Heddlu a Throseddau a Meiri).

Cafodd y rhan fwyaf o'r data y cyfeirir atynt yn yr adroddiad hwn ei gofnodi ar systemau TG yr heddlu a'i gasglu gan IOPC. Er bod data wedi cael eu gwirio i sicrhau ansawdd, mae'r ystadegau'n parhau i gael eu gwerthuso nes bod eu hansawdd, gan gynnwys eu cywirdeb, eu dibynadwyedd, a'u gwerth, wedi'i sefydlu a'i ddilysu. Felly dylid eu trin fel rhai arbrofol¹ i gydnabod y dylid eu dehongli'n ofalus a bod datblygiad a gwerthusiad ychwanegol yn digwydd ar hyn o bryd.

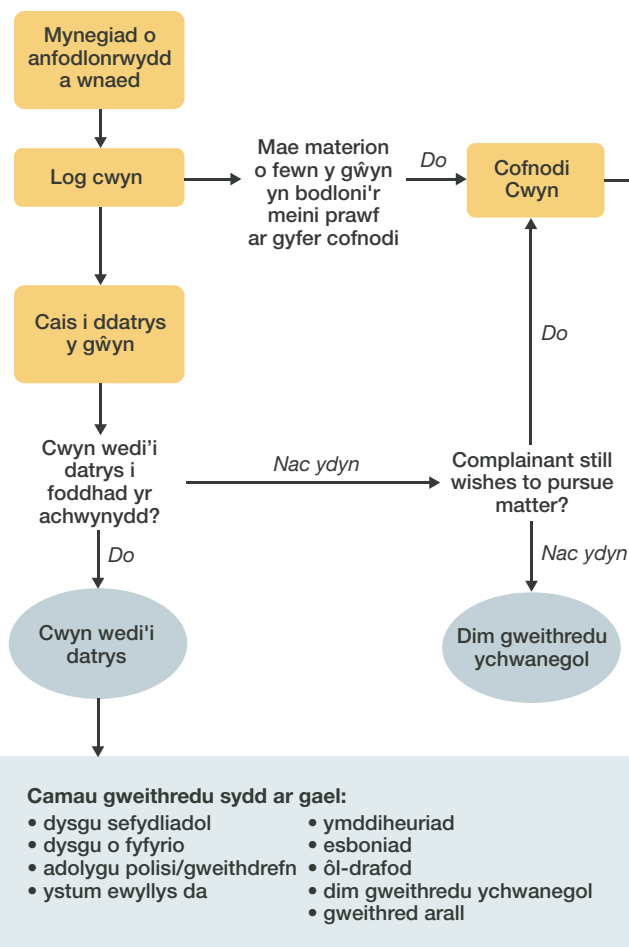
Rydym wedi rhoi canllawiau i heddluoedd sy'n nodi sut rydym yn disgwyl iddynt gofnodi'r data a gasglwn. Felly, mae cysondeb y data a adroddwn yn dibynnu ar heddluoedd yn defnyddio ein canllawiau yn gywir pan fyddant yn cofnodi data.

Mae ein canllawiau ar sut y dylai heddluoedd gofnodi data am gwynion o dan *Ddeddf Diwygio'r Heddlu 2002*, fel y'i diwygiwyd gan *Ddeddf Plismona a Throseddau 2017*, ar gael ar ein gwefan: www.policeconduct.gov.uk.

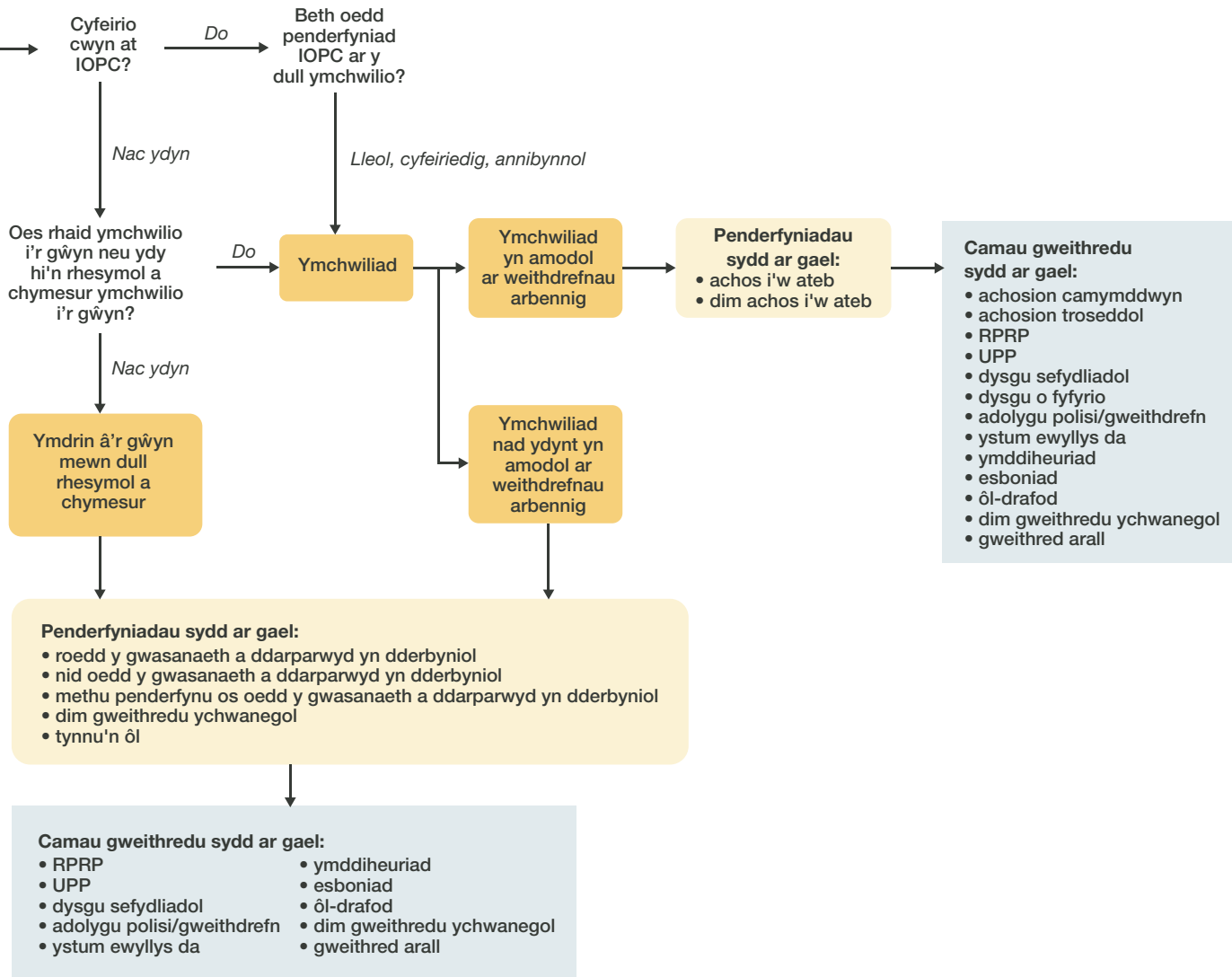
¹ Mae'r Swyddfa Ystadegau Gwladol yn disgrifio'r rhain fel 'cyfres o ystadegau sydd mewn cyfnod profi ac nad ydynt wedi'u datblygu'n llawn eto'.

Trin cwynion yn ffurfiol ac yn anffurfiol

Trin a chofnodi anffurfiol



Ymdrin ffurfiol ac ymchwiliad



Canfyddiadau

Ymdriniaeth gychwynnol â chwynion a pha mor hir y mae'n ei gymryd

Achosion cwynion wedi'u cofnodi

Gwnaeth *Deddf Plismona a Throseddau 2017* a'r rheoliadau ategol newidiadau sylweddol i'r system gwynion, gan ehangu'r diffiniad o gŵyn i wneud y system yn fwy hygyrch. Mae hyn yn golygu y bydd llawer mwy o gwynion yn cael eu cofnodi nawr nag yn y blynyddoedd blaenorol.

Mae'r diffiniad o gŵyn heddlu yn fynegiant o anfonlonrwydd gan aelod o'r cyhoedd yngl n â'r gwasanaeth y mae wedi'i dderbyn gan heddlu. Mae'n rhaid cofnodi pob mynegiad o anfonlonrwydd. Mae'n bosibl y bydd rhywfaint o anfonlonrwydd, nad yw'n bodloni'r meini prawf ar gyfer cofnodi cwyn o dan Atodlen 3 o *PRA 2002*, yn cael ei ddatrys yn gyflym i foddhad yr achwynnydd. Mae'n rhaid cofnodi mynegiadau eraill o anfonlonrwydd.

- Yn 2023/24, cofnododd heddluoedd a chyrrff plismona lleol 85,458 o achosion o gwynion (tabl 1) – cynnydd o 5% ar 2022/23.
- Ar gyfartaledd cymerodd heddluoedd bum niwrnod gwaith i gofnodi cwynion o'r dyddiad y gwnaed y gŵyn (tabl 3).
- Fe wnaeth y rhan fwyaf o heddluoedd (32 allan o 44) gofnodi cwynion o fewn pum niwrnod gwaith neu lai ar gyfartaledd.

Mae gwahaniaethau sylweddol ym maint heddluoedd ar draws Lloegr a Chymru. Mae hyn yn effeithio ar nifer yr achosion o gwynion a gofnodir gan heddluoedd. Ni fyddai cymhariaeth

uniongyrchol o nifer yr achosion cwynion ar draws heddluoedd yn ystyried yr amrywiadau maint hyn.

Defnyddir cyfradd achosion cwynion fesul 1,000 o weithwyr heddlu i ddarparu cymhariaeth ystyrion o gwynion a gofnodir ar draws heddluoedd.

- Yn 2023/24, cofnodwyd 338 o achosion cwynion fesul 1,000 o weithwyr ar draws yr holl heddluoedd (tabl 2) – cynnydd o 9 cwyn fesul 1,000 o weithwyr o gymharu â 2022/23.
- Roedd cyfraddau achosion cwynion fesul 1,000 o weithwyr yn amrywio o 96 yn Norfolk i 812 yn Cleveland Police.

Amser a gymerwyd i gysylltu â'r achwynnydd

Wrth ymdrin â chwynion, mae'n rhaid i'r corff cyfrifol gysylltu â'r achwynnydd a gofyn am ei farn ynghylch sut y dylid ymdrin â'r gŵyn. Dylai hyn ddigwydd cyn gynted â phosibl ar ôl i'r gŵyn gael ei wneud.

- Yn 2023/24, cymerodd heddluoedd chwe diwrnod gwaith ar gyfartaledd o'r dyddiad y gwnaed y gŵyn i gysylltu â'r achwynnydd (tabl 3), un diwrnod yn hirach na 2022/23.
- Roedd yr amser a gymerodd heddluoedd i gysylltu ag achwynwyr yn amrywio o un diwrnod mewn pum heddlu ar gyfartaledd i 28 diwrnod yn City of London a Devon & Cornwall (tabl 3).

Cofnodi cwynion

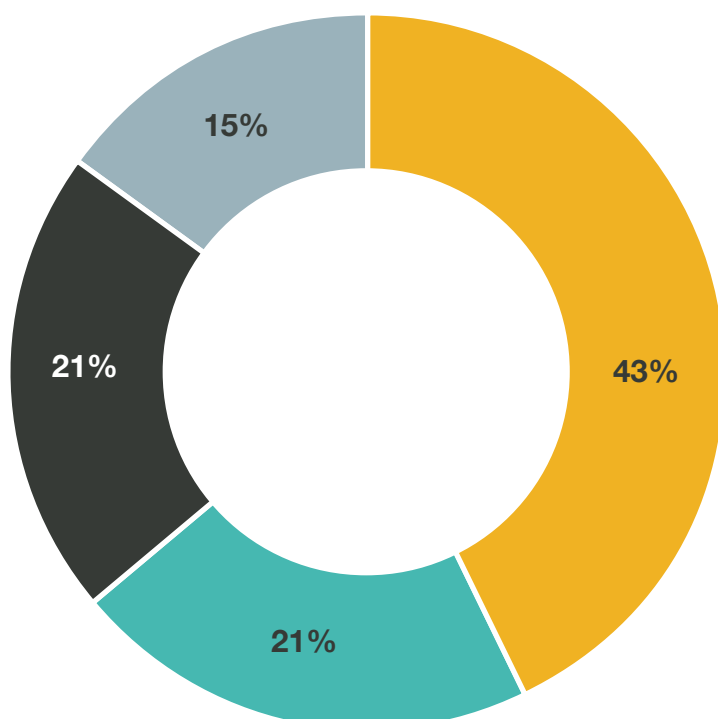
Mae Atodlen 3 o PRA 2002 yn nodi gofynion cyfreithiol ar gyfer ymdrin â chwynion yr heddlu.

Nid oes angen i gŵyn gael ei chofnodi'n ffurfiol o dan Atodlen 3 o PRA 2002 os gellir ei datrys yn gyflym ac i foddhad yr achwynydd. Hyd yn oed os gwneir ymdrechion i ddechrau ymdrin â'r gŵyn y tu allan i ofynion Atodlen 3, gellir ei chofnodi a'i thrin yn ddiweddarach o dan Atodlen 3 i PRA 2002. Mae gwybodaeth am gofnodi cwynion ar gael ym [Mhennod 6 o'n Canllawiau Statudol \(2020\)](#).

Mae pedwar rheswm pam y mae'n rhaid cofnodi cwyn o dan Atodlen 3:

- mae'r achwynydd am iddo gael ei gofnodi
- mae natur yr honiad(au) yn golygu bod rhaid ei gofnodi/eu cofnodi
- mae'r awdurdod/corff priodol sy'n gyfrifol am yr ymdriniaeth gychwynnol yn penderfynu ei bod yn briodol
- mae'r achwynydd yn anfodlon yn dilyn ymdriniaeth anffurfiol

- Yn dilyn hynny, cofnodwyd cyfanswm o 32,511 o achosion cwynion a gofnodwyd yn 2023/24 o dan Atodlen 3 o PRA 2002 - cynnydd o 3% ar 2022/23 (tabl 4).
- Mewn 43% (13,962) o achosion, penderfynodd y corff a oedd yn gyfrifol am ymdrin â'r gŵyn yn y lle cyntaf y dylid ei chofnodi.
- Cofnodwyd ychydig llai na chwarter (21%, 6,808) o gwynion oherwydd bod yr achwynydd eisiau iddi gael ei chofnodi.
- Cafodd 21% (6,962) o achosion cwynion eu cofnodi oherwydd natur yr honiadau a wnaed.
- Mewn 15% (4,779) o achosion, roedd yr achwynydd yn anfodlon â'r ymdriniaeth anffurfiol a gofynnodd i'w gŵyn gael ei chofnodi.
- Mae amrywiad ar draws heddluoedd o ran y rhesymau dros gofnodi cwynion o dan Atodlen 3. Mewn chwe heddlu, roedd 50% neu fwy o'r cwynion a gofnodwyd ganddynt oherwydd bod y sawl a gwynodd am iddi gael ei chofnodi. Mewn 15 o heddluoedd, cofnodwyd 50% neu fwy o gwynion oherwydd bod y corff a oedd yn gyfrifol am ymdriniaeth gychwynnol wedi penderfynu gwneud hynny.



Ffigur 1: Rhesymau y cofnodwyd achosion cwynion o dan Atodlen 3 yn 2023/24.

- Corff sy'n gyfrifol am y driniaeth gychwynnol wedi penderfynu
- Yr achwynydd yn dymuno i'r gŵyn gael ei chofnodi
- Natur yr honiad(au)
- Anfodlonrwydd ar ôl trafod yn anffurfiol

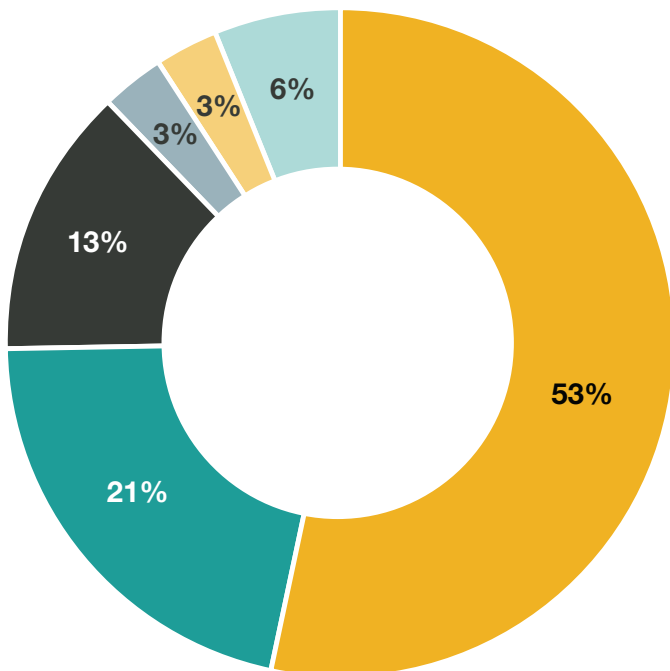
Am beth oedd y cwynion

Gall achos cwyn gynnwys un neu fwy o honiadau. Mae pob honiad yn cael ei ddyrannu i un o 11 categori ac is-gategori os yn berthnasol. Pwrpas y categorïau yw casglu gwraidd yr anffodlonrwydd a fynegwyd mewn cwyn.

- Yn 2023/24, cofnodwyd 151,539 o honiadau (tabl 5).
- Y tri chategori honiadau a gofnodwyd amlaf yn 2023/24 oedd:
 - cyflawni dyletswyddau a gwasanaeth (53%)
 - pwerau, polisiau a gweithdrefnau'r heddlu (21%)
 - ymddygiadau unigol (13%)

Mae'r tri chategori hyn yn cyfrif am 87% o'r holl honiadau a gofnodwyd (ffigur 2).

- Roedd ymddygiad gwahaniaethol yn cyfrif am 3% (4,575) o'r holl honiadau a gofnodwyd. Roedd 50% (2,279) o'r rhain yn honiadau o wahaniaethu ar sail hil, roedd 18% (838) yn ymwneud ag anabledd, ac roedd 14% (645) yn ymwneud â gwahaniaethu ar sail rhyw.



Ffigur 2: Honiadau a gofnodwyd yn 2023/24 yn ôl categori.

- Cyflawni dyletswyddau a gwasanaeth
- Pwerau, polisiau a gweithdrefnau'r heddlu
- Ymddygiadau unigol
- Ymddygiadau gwahaniaethol
- Trin neu ddifrod i eiddo/adeilad
- Pob categori arall

Pwy sy'n cwyno a phwy sy'n destun y cwynion

Pwy sy'n gwneud y cwynion

Yn 2023/24, fe wnaeth 79,041 o bobl gwyno am yr heddlu.

- Roedd y rhan fwyaf o achwynwyr yn ddynion (49%, 32,166) (tabl 8).
- Lle rydym yn gwybod, Gwyn oedd mwyafrif yr achwynwyr (56%, 43,915). Dylid nodi bod ethnigrwydd 31% (24,647) o achwynwyr naill ai heb ei nodi, yn anhysbys neu roedd yn well gan yr achwynydd beidio â dweud (tabl 9).
- Y grwpiau oedran mwyaf cyffredin i gwyno am yr heddlu oedd y rhai rhwng 30 a 39 oed (22%, 17,189 o achwynwyr), a ddilynwyd yn agos gan y rhai rhwng 40 a 49 oed (20%, 15,458). Roedd y bobl a gwynodd leiaf yn 17 oed neu iau. Fodd bynnag, cynghorir gofal wrth edrych ar y dadansoddiad yn ôl oedran oherwydd bod 16% (12,581) o achwynwyr nad yw eu hoedran yn hysbys (tabl 10).

Am bwy y cwynir

Yn 2023/24, roedd 56,410 o bobl a oedd yn gwasanaethu â'r heddlu yn destun cwyn.

- Roedd 61% (34,512) o'r rhai y cwynwyd amdanynt yn ddynion a 33% (18,565) yn fenywod (tabl 11).
- Roedd y rhan fwyaf o'r bobl a oedd yn destun cwyn yn Wyn (81%, 45,150). Fodd bynnag, cynghorir gofal wrth edrych ar y dadansoddiad yn ôl ethnigrwydd oherwydd nifer y gwrthrychau (14%, 7,563) ag ethnigrwydd anhysbys neu heb ei nodi (tabl 12).

Yr amser a gymerir i ymdrin â chwyn yn anffurfiol a'r canlyniadau

Mae ymdrin â chwynion yn anffurfiol yn gyfle i fynd i'r afael yn brydlon â'r pryderon a godwyd gan yr achwynydd. Yr ystyriaeth allweddol yw os yw dull gweithredu yn briodol ac os bydd yn ymateb effeithiol i gŵyn.

Cyhuddiadau wedi'u cwblhau

Ystyrir bod honiad wedi'i gwblhau pan hysbysir yr achwynydd am ganlyniad yr honiad (penderfyniad) ac unrhyw gamau gweithredu arfaethedig

- Yn 2023/24, cwblhaodd heddluoedd 60,166 o gyhuddiadau ar achosion cwynion a gafodd eu trin yn anffurfiol (42%) (tabl 14).
- Ar gyfartaledd, cymerodd yr honiadau hyn 18 diwrnod gwaith i'w cwblhau (tabl 15). Mae hyn ddau ddiwrnod yn fwy nag yn 2022/23.

Penderfyniadau ar honiadau

anffurfiol, bydd penderfyniad yr honiad yn cael ei 'ddatrys' neu 'heb ei ddatrys'.

- Yn 2023/24, cofnodwyd bod 93% o'r honiadau yr ymdriniwyd â nhw'n anffurfiol wedi'u datrys. Mae hyn yn golygu eu bod naill ai wedi'u datrys er boddhad yr achwynydd a/neu nad oedd yr achwynydd yn dymuno bwrw ymlaen â'i gŵyn/chwyn yn ffurfiol (tabl 19).
- Ni ellid datrys y 7% sy'n weddill a bydd naill ai wedi'i chofnodi dan Atodlen 3 neu wedi'i thynnu'n ôl gan yr achwynydd.

Achosion cwynion wedi'u cwblhau

Mae achos cwyn yn cael ei derfynu pan fydd yr holl gamau sy'n ymwneud â'r achos hwnnw wedi'u cwblhau.

- Yn 2023/24, cwblhawyd 50,594 o achosion cwynion yn anffurfiol (tabl 20).
- Cymerodd yr achosion cwynion hyn 20 diwrnod gwaith ar gyfartaledd i'w cwblhau (tabl 21). Mae hyn yn hirach na'r 18 diwrnod gwaith a gymerwyd i ymdrin â honiadau gan ei fod yn cynnwys yr amser i gwblhau'r holl gamau gweithredu ar yr achos.

Gweithredoedd

Mae unrhyw gamau a gymerir mewn ymateb i'r honiad yn cael eu cofnodi; gellir cofnodi gweithredoedd lluosog ar gyfer pob honiad.

- Y cam mwyaf cyffredin o ganlyniad i gwynion a gafodd eu trin yn anffurfiol oedd esboniad. Arweiniodd 59% o achosion cwynion a gwblhawyd at roi esboniad i'r achwynydd (tabl 22).
- Roedd gan 14% o achosion cwynion a gwblhawyd yn anffurfiol o leiaf un honiad a arweiniodd at beidio â gweithredu ymhellach (tabl 22). Mae hyn yn ostyngiad o saith pwynt canran o 2022/23.
- Gellir dewis gwahanol fathau o ddysgu fel canlyniad cwynion. Dysgu sefydliadol a dysgu o fyfrio yw'r rhain. Mae'r rhain yn cyfateb i 3% o'r canlyniadau.
- Roedd camau gweithredu fel darparu ymddiheuriad neu gynnal ôl-drafodaeth yn cyfrif am 11% ychwanegol.
- Felly, rhyw fath o weithgaredd dysgu/myfyriol oedd i gyfrif am y canlyniad mewn 14% o achosion (tabl 22).

Yr amser a gymerir i ymdrin â chwyn yn ffurfiol a'r canlyniadau

Dylid ymdrin â phob cwyn a gofnodir yn ffurfiol mewn dull rhesymol a chymesur. Gall hyn olygu:

- ymchwiliad
- yn ymateb fel arall i bryderon a godwyd a cheisio eu datrys
- hysbysu'r achwynydd na chymerir unrhyw gamau ychwanegol

Cyhuddiadau wedi'u cwblhau

Ystyrir bod honiad wedi'i gwblhau pan hysbysir yr achwynydd am ganlyniad yr honiad (penderfyniad) ac unrhyw gamau gweithredu arfaethedig.

- Yn 2023/24, cwblhaodd heddluoedd 82,492 o honiadau ar achosion cwynion yr ymdriniwyd â hwy yn ffurfiol (tabl 14).

Honiadau a gafodd eu trin gan ymchwiliad

Os ymchwilir i honiad, bydd yr ymchwiliad yn perthyn i un o dri math: lleol, dan gyfarwyddyd, neu annibynnol. Gweler y [Rhestr Termau](#) am esboniad o'r gwahanol fathau o ymchwiliad.

Os, ar unrhyw adeg yn ystod ymchwiliad, mae'r swyddog ymchwilio o'r farn y gallai'r sawl y cwynwyd amdano fod wedi

- cyflawni trosedd, neu
- ymddwyn mewn modd a fyddai'n cyfiawnhau dwyn achos disgyblu

mae'n rhaid i'r ymchwiliad gael ei ardystio fel un sy'n destun 'gweithdrefnau arbennig' (gweler yr esboniad o 'weithdrefnau arbennig' yn y [Rhestr Termau](#)).

- Yn 2023/24, ymchwiliwyd i 23% o'r 82,492 o honiadau yr ymdriniwyd â hwy o dan Atodlen 3 (tabl 14).
- Cwblhawyd 10% o'r rheini (1,959 o 18,860) gan ymchwiliadau a oedd yn destun gweithdrefnau arbennig (tabl 16).

- O'r honiadau yr ymdriniwyd â nhw'n ffurfiol, roedd y gyfran yr ymchwiliwyd iddynt yn amrywio o 2% yn South Yorkshire Police i 98% yn Thames Valley Police.
- Ar gyfartaledd cymerodd honiadau a gwblhawyd gan ymchwiliad lleol tua 191 o ddiwrnodau gwaith, 32 diwrnod gwaith yn hirach nag yn 2022/23.

Honiadau yr ymdriniwyd â nhw heblaw am drwy ymchwiliad

Ni fydd angen ymchwiliad llawn i'r rhan fwyaf o honiadau i ddod i gasgliad a phenderfyniad.

- Yn 2023/24, cafodd y rhan fwyaf (77%) o'r honiadau yr ymdriniwyd â nhw'n ffurfiol eu cwblhau mewn dull heblaw ymchwiliad (tabl 14).
- Cymerodd yr honiadau hyn 106 o ddiwrnodau gwaith ar gyfartaledd i'w cwblhau (tabl 15).

Penderfyniadau ar honiadau

Yn aml bydd achos cwyn yn cynnwys sawl honiad gwahanol. Gall rhai fod yn destun gweithdrefnau arbennig ac eraill ddim. Mae'n bosibl ymdrin â phob honiad yn yr un modd. Fel hynny, gall achos cwyn yr ymchwilir iddo yn amodol ar weithdrefn arbennig gynnwys honiadau nad ydynt yn ymwneud â gweithdrefnau arbennig a bydd y penderfyniad yn adlewyrchu hyn.

- Canfuwyd bod achos i'w ateb am gamymddwyn neu gamymddwyn difrifol mewn 26% o'r honiadau yr ymchwiliwyd iddynt yn amodol ar weithdrefnau arbennig (tabl 19).
- Ni chanfu 42% o'r honiadau yr ymchwiliwyd iddynt yn amodol ar weithdrefnau arbennig unrhyw achos i'w ateb am gamymddwyn na chamymddwyn difrifol (tabl 19).
- Canfu 4% nad oedd y gwasanaeth a ddarparwyd yn dderbyniol (tabl 19).

- Canfu'r honiadau eraill yr ymchwiliwyd iddynt yn amodol ar weithdrefnau arbennig fod y gwasanaeth naill ai'n dderbyniol (neu'n methu â gwneud penderfyniad), na chymerwyd unrhyw gamau ychwanegol, neu fod y gŵyn wedi'i thynnu'n ôl (tabl 19).
- Canfuwyd bod y gwasanaeth a ddarparwyd yn dderbyniol mewn dros ddwy ran o dair (71%) o'r honiadau yr ymchwiliwyd iddynt lle nad oedd gweithdrefnau arbennig yn berthnasol (tabl 19).
- Roedd y gwasanaeth a ddarparwyd yn dderbyniol yn y mwyafrif (67%) o'r honiadau terfynol a gwblhawyd yn ffurfiol na chawsant eu hymchwilio (tabl 19).

Achosion cwynion wedi'u cwblhau

Ystyrir bod achos cwyn wedi'i gwblhau pan fydd yr holl gamau sy'n ymwneud â'r achos hwnnw wedi'u cwblhau.

Mae hyn yn cynnwys:

- yr amser pryd y gellir gwneud cais am adolygiad
- yr amser mae'n ei gymryd i ymdrin ag adolygiad
- yr amser mae'n ei gymryd i gamau gweithredu sy'n deillio o argymhelliad neu gyfarwyddyd, a wnaed naill ai yn dilyn ymchwiliad neu ystyriaeth o adolygiad, gael eu cwblhau
- yr amser ar gyfer cyfathrebu'r camau gweithredu sy'n deillio o gyfarfod proses adolygu ymarfer myfyriol (RPRP) i'r achwynydd neu ei gynrychiolydd
- yr amser mae'n ei gymryd i gamymddwyn a/neu achosion troseddol ddod i ben
- yr amser ar gyfer penderfynu ar ganlyniadau cychwynnol gweithdrefnau perfformiad anfoddhaol

Yn 2023/24, cwblhawyd cyfanswm o 31,182 o achosion cwynion yn ffurfiol (tabl 20).

- Cymerodd bron i chwe mis ar gyfartaledd (133 diwrnod gwaith) i gwblhau achosion cwynion yn ffurfiol yn 2023/24 (tabl 21) (ac eithrio amser a dreuliodd wedi'i ohirio oherwydd materion troseddol).
- Roedd yr amser cyfartalog a gymerodd heddluoedd i gwblhau achosion cwynion yn ffurfiol yn amrywio o 62 yn Sussex i 335 diwrnod gwaith yn Lancashire. British Transport Police a gymerodd yr amser byrraf sef 61 diwrnod gwaith (tabl 21).

Gweithredoedd

- O'r 31,182 o achosion cwynion a drafodwyd yn ffurfiol yn 2023/24, roedd gan 30% o leiaf un honiad a arweiniodd at beidio â chymryd unrhyw gamau ychwanegol (tabl 23). Nododd casgliadau data blaenorol fod y cam hwn yn cael ei gofnodi'n anghywir mewn rhai heddluoedd ac yn 2023/24 bu gostyngiad yng nghyfran yr achosion a arweiniodd at ddim gweithredu ychwanegol (40% yn 2022/23).
- Roedd gan 141 o achosion cwynion yr ymdriniwyd â nhw yn ffurfiol ac a oedd yn destun ymchwiliad gweithdrefnau arbennig o leiaf un honiad a arweiniodd at naill ai gyfarfod neu wrandawriad camymddwyn (tabl 23).
- Roedd gan 13% o achosion cwynion o leiaf un honiad a arweiniodd at ddysgu naill ai i'r unigolyn neu'r heddlu (tabl 23).
- Roedd gan 3% (881) o achosion cwynion yr ymdriniwyd â nhw yn ffurfiol o leiaf un honiad a arweiniodd at atgyfeiriad i RPRP (tabl 23).
- Roedd gan 7% o achosion cwynion o leiaf un honiad a arweiniodd at ymddiheuriad neu ôl-drafodaeth yn digwydd (tabl 23).
- Roedd gan 57% o achosion cwyn o leiaf un honiad a arweiniodd at roi esboniad (tabl 23).

Adolygiadau

Mae gan yr achwynydd hawl i wneud cais am adolygiad pan fod cwyn wedi'i chofnodi o dan Atodlen 3 i *PRA 2002*. Gallant wneud cais am adolygiad os ydynt yn anhapus â'r ffordd yr ymdriniwyd â'u cwyn, neu â'r canlyniad.

Bydd y cais am adolygiad yn cael ei ystyried gan y corff plismona lleol neu IOPC. Mae'r corff adolygu perthnasol yn dibynnu ar amgylchiadau'r gŵyn. Bydd y corff adolygu perthnasol yn edrych i weld os oedd y modd yr ymdriniwyd â'r gŵyn a chanlyniad y gŵyn yn rhesymol a chymesur.

Nid oes hawl i adolygiad yn erbyn cwyn yr ymdrinnir â hi'n anffurfiol y tu allan i Atodlen 3. Gall yr achwynydd ofyn i'r gŵyn gael ei chofnodi a'i thrin yn ffurfiol os nad yw'n fodlon â'r canlyniad a roddwyd iddo. Bydd hyn yn dod ag ef o fewn cwmpas Atodlen 3 a, phan fydd y gŵyn wedi'i chwblhau, bydd yr achwynydd yn cael hawl i adolygiad i'r corff adolygu perthnasol.

Adolygiadau o gyrrff plismona lleol (CPLI)

Yn 2023/24, derbyniodd Byrddau Partneriaeth Lleol 4,275 o geisiadau gan achwynwyr yn gofyn am adolygiad o sut yr ymdriniwyd â'u cwyn neu ei chanlyniad terfynol. Mae hyn yn ostyngiad bach o'r 4,366 o adolygiadau a dderbyniwyd yn 2022/23 (tabl 24).

- Nifer yr adolygiadau a dderbyniwyd gan CPLI yn dilyn cwynion nad oedd wedi cael eu hymchwilio oedd 3,845.
- Nifer yr adolygiadau a dderbyniwyd yn dilyn cwynion yr ymchwiliwyd iddynt oedd 430.

Canlyniad adolygiadau CPLI

- Yn 2023/24, canfu 21% o adolygiadau ynghylch cwynion na chawsant eu hymchwilio nad oedd y ffordd yr ymdriniwyd â'r gŵyn neu'r canlyniad yn rhesymol a chymesur (tabl 25).
- Roedd cyfran yr adolygiadau di-ymchwiliad a ganfu nad oedd yr ymdriniath neu'r canlyniad yn rhesymol a chymesur yn amrywio'n sylweddol ar draws heddluoedd o 0% mewn tri heddlu i 45% yn Heddlu Metropolitan (tabl 25).
- Canfu 25% (99 allan o 393) o'r adolygiadau ymchwiliad a gwblhawyd gan y Byrddau Partneriaeth Lleol nad oedd y ffordd yr ymdriniwyd â'r gŵyn neu'r canlyniad yn rhesymol a chymesur (tabl 25).
- Roedd nifer yr adolygiadau ymchwilio a gwblhawyd gan CPLI yn amrywio'n sylweddol ar draws heddluoedd. Dim ond tri CPLI a gwblhaodd ddeg adolygiad neu fwy o ymchwiliadau heddluoedd, a'r uchaf, o gryn dipyn, oedd Thames Valley Police â 234 o adolygiadau ymchwiliad wedi'u cwblhau. Ni chwblhaodd un ar hugain o CPLI unrhyw adolygiadau ymchwilio (Tabl 25).

Adolygiadau IOPC

Yn 2023/24, derbyniodd IOPC 2,136 o geisiadau i adolygu cwynion yr ymdriniwyd â nhw gan heddluoedd, cynnydd o 7% ar 2022/23 (tabl 26).

- Yn 2023/24, derbyniodd IOPC 1,246 o geisiadau i adolygu cwynion nad oedd heddluoedd yn ymchwilio iddynt.
- Nifer yr adolygiadau a dderbyniwyd yn dilyn cwynion yr ymchwiliwyd iddynt oedd 890.

Canlyniad adolygiadau IOPC

- Yn 2023/24, canfu IOPC mewn 32% o gwynion nad oedd wedi cael eu hymchwilio, nad oedd y ffordd yr ymdriniwyd â'r gŵyn neu'r canlyniad yn rhesymol a chymesur (tabl 27).
- Canfu 33% (289 allan o 864) o'r adolygiadau ymchwiliad a gwblhawyd gan IOPC nad oedd y dull o ymdrin â'r gŵyn neu'r canlyniad yn rhesymol a chymesur (tabl 27).

Ystyriaethau data

Dim ond gwybodaeth am gwynion yr ymdriniwyd â nhw o dan y drefn newydd a weithredwyd ar 1 Chwefror 2020 a 4 Ionawr 2021 ar gyfer Heddlu Trafnidiaeth Prydain y mae'r adroddiad hwn yn ei gyflwyno.

Dim ond o fis Chwefror 2021 y dechreuodd Cwnstablfaeth Hampshire gasglu gwybodaeth am gwynion yr ymdriniwyd â nhw y tu allan i Atodlen 3.

Mae hyblygrwydd y system newydd yn golygu y bydd gwahanol ffyrdd o ymdrin â chwynion mewn modd rhesymol a chymesur. Bydd rhai heddluoedd yn dewis ymdrin â materion mewn ffordd wahanol i heddluoedd eraill.

Mae ffigurau ar gyfer Dinas Llundain yn cynnwys cwynion am Action Fraud. Action Fraud yw canolfan adrodd genedlaethol y DU ar gyfer twyll a seiberdroseddu. Mae'r gwasanaeth yn cael ei redeg gan Heddlu Dinas Llundain, sef yr arweinydd plismona cenedlaethol ar gyfer troseddau economaidd.

Nodiadau ystadegol

- Yn y colofnau canrannol a gyflwynir yn y tablau canlynol, mae '-' yn dynodi dim data ac mae '0' yn dynodi llai na 0.5%.
- Gall rhai canrannau ychwanegu i fwy neu lai na 100% oherwydd talgrynnu.
- Cyflwynir amseroedd cyfartalog fel diwrnodau gwaith ac nid ydynt yn cynnwys penwythnosau na gwyliau banc.
- Mae achosion o gwynion a honiadau gyda dyddiadau dechrau/gorffen annilys wedi'u tynnu o'r cyfrifiadau amser cyfartalog. Felly, gall nifer yr achosion o gwynion a'r honiadau a ddefnyddiwyd yn y cyfrifiadau amser cyfartalog fod yn is na chyfanswm yr achosion cwynion a'r honiadau a gwblhawyd.

Tablau data

Tabl 1: Nifer yr achosion o gwynion a gofnodwyd yn 2023/24

Heddlu	Nifer yr achosion o gwynion
Avon & Somerset	2,646
Bedfordshire	914
British Transport	736
Cambridgeshire	1,036
Cheshire	1,545
City of London	541
Cleveland	1,993
Cumbria	976
Derbyshire	1,696
Devon & Cornwall	1,550
Dorset	1,502
Durham	973
Dyfed-Powys	884
Essex	2,266
Gloucestershire	1,260
Greater Manchester	3,386
Gwent	807
Hampshire	3,524
Hertfordshire	1,263
Humberside	1,652
Kent	2,089
Lancashire	1,894
Leicestershire	1,522
Lincolnshire	1,169
Merseyside	2,278
Metropolitan	11,843
Norfolk	334
Gogledd Cymru	599
North Yorkshire	337
Northamptonshire	1,316
Northumbria	3,228
Nottinghamshire	1,544
De Cymru	2,744
South Yorkshire	1,651
Staffordshire	1,743
Suffolk	335
Surrey	2,333
Sussex	2,226
Thames Valley	3,652
Warwickshire	819
West Mercia	1,939
West Midlands	3,956
West Yorkshire	3,383
Wiltshire	1,374
Total	85,458

Mae'r ffigurau ar gyfer City of London yn cynnwys achosion o gwynion a gofnodwyd mewn perthynas ag 'Action Fraud'. Action Fraud yw canolfan adrodd genedlaethol y DU ar gyfer twyll a seiberdroseddu. Mae'r gwasanaeth yn cael ei redeg gan City of London Police, sef yr arweinydd plismona cenedlaethol ar gyfer troseddau economaidd.

Tabl 2: Nifer yr achosion o gwynion a gofnodwyd fesul 1,000 o weithwyr yn 2023/24

Heddlu	Nifer yr achosion o gwynion	Nifer y gweithwyr*	Achosion cwynion fesul 1,000 o weithwyr
Avon & Somerset	2,646	6,710	394
Bedfordshire	914	2,734	334
British Transport	736	4,962	148
Cambridgeshire	1,036	2,799	370
Cheshire	1,545	4,204	368
City of London	541	1,554	348
Cleveland	1,993	2,454	812
Cumbria	976	2,181	448
Derbyshire	1,696	3,886	436
Devon & Cornwall	1,550	6,829	227
Dorset	1,502	2,900	518
Durham	973	2,520	386
Dyfed-Powys	884	2,257	392
Essex	2,266	6,471	350
Gloucestershire	1,260	2,739	460
Greater Manchester	3,386	12,962	261
Gwent	807	2,612	309
Hampshire	3,524	5,747	613
Hertfordshire	1,263	4,403	287
Humberside	1,652	3,794	435
Kent	2,089	7,081	295
Lancashire	1,894	6,208	305
Leicestershire	1,522	4,187	364
Lincolnshire	1,169	2,354	497
Merseyside	2,278	6,850	333
Metropolitan	11,843	48,834	243
Norfolk	334	3,481	96
Gogledd Cymru	599	3,080	194
North Yorkshire	337	3,204	105
Northamptonshire	1,316	2,747	479
Northumbria	3,228	6,066	532
Nottinghamshire	1,544	4,044	382
De Cymru	2,744	6,618	415
South Yorkshire	1,651	5,583	296
Staffordshire	1,743	3,765	463
Suffolk	335	2,588	129
Surrey	2,333	4,344	537
Sussex	2,226	5,811	383
Thames Valley	3,652	9,209	397
Warwickshire	819	1,945	421
West Mercia	1,939	4,456	435
West Midlands	3,956	12,567	315
West Yorkshire	3,383	10,722	316
Wiltshire	1,374	2,490	552
Total	85,458	252,952	338

* Daw "Nifer y gweithwyr" o gyhoeddiad y Swyddfa Gartref, Police Workforce, Lloegr a Chymru, 31 Mawrth 2023.

Tabl 3: Yr amser a gymerwyd i gofnodi cwynion a chysylltu ag achwynwyr yn 2023/24

Heddlu	Diwrnodau ar gyfartaledd i gofnodi cwynion	Nifer cyfartalog y diwrnodau i gysylltu ag achwynwyr
Avon & Somerset	5	9
Bedfordshire	5	2
British Transport	3	3
Cambridgeshire	5	2
Cheshire	1	2
City of London	6	28
Cleveland	1	1
Cumbria	3	4
Derbyshire	6	6
Devon & Cornwall	30	28
Dorset	5	5
Durham	4	2
Dyfed-Powys	5	8
Essex	13	12
Gloucestershire	11	7
Greater Manchester	8	7
Gwent	33	14
Hampshire	1	1
Hertfordshire	2	1
Humberside	1	5
Kent	20	12
Lancashire	1	3
Leicestershire	2	3
Lincolnshire	12	3
Merseyside	1	10
Metropolitan	5	5
Norfolk	3	8
Gogledd Cymru	3	8
North Yorkshire	39	16
Northamptonshire	3	1
Northumbria	3	5
Nottinghamshire	6	7
De Cymru	4	10
South Yorkshire	3	6
Staffordshire	4	5
Suffolk	3	8
Surrey	1	3
Sussex	8	9
Thames Valley	2	4
Warwickshire	1	1
West Mercia	3	3
West Midlands	2	12
West Yorkshire	4	8
Wiltshire	4	3
Total	5	6

Tabl 4: Rhesymau achosion cwynion a gofnodwyd o dan Atodlen 3 yn 2023/24

Heddlu	Natur yr honiad(au)		Corff sy'n gyfrifol am y driniaeth gychwynnol sy'n penderfynu		Yr achwynydd yn dymuno i'r gŵyn gael ei chofnodi		Anfodlonrwydd ar ôl y driniaeth gychwynnol		Cyfanswm a gofnodwyd o dan Atodlen 3
	Rh	%	Rh	%	Rh	%	Rh	%	
Avon & Somerset	475	37	448	35	247	19	114	9	1,284
Bedfordshire	139	48	68	23	39	13	46	16	292
British Transport	57	28	87	43	5	2	52	26	201
Cambridgeshire	100	34	77	26	26	9	90	31	293
Cheshire	129	16	353	45	123	16	180	23	785
City of London	19	27	30	43	1	1	20	29	70
Cleveland	9	3	12	3	182	51	151	43	354
Cumbria	73	29	91	37	20	8	65	26	249
Derbyshire	165	17	404	42	277	29	123	13	969
Devon & Cornwall	127	14	703	79	35	4	24	3	889
Dorset	76	11	515	76	77	11	14	2	682
Durham	165	50	2	1	31	9	133	40	331
Dyfed-Powys	62	14	291	65	63	14	30	7	446
Essex	3	0	1,377	99	5	0	0	0	1,385
Gloucestershire	19	6	202	59	70	20	54	16	345
Greater Manchester	245	14	984	57	244	14	258	15	1,731
Gwent	12	8	3	2	116	78	18	12	149
Hampshire	48	11	172	39	30	7	188	43	438
Hertfordshire	153	41	53	14	32	9	133	36	371
Humberside	4	1	161	53	84	27	57	19	306
Kent	190	13	930	62	6	0	371	25	1,497
Lancashire	296	48	77	12	174	28	74	12	621
Leicestershire	284	25	793	71	22	2	24	2	1,123
Lincolnshire	11	1	577	69	55	7	193	23	836
Merseyside	7	3	37	16	178	76	13	6	235
Metropolitan	728	17	2,278	54	1,047	25	182	4	4,235
Norfolk	46	18	113	45	51	20	41	16	251
Gogledd Cymru	2	1	60	26	166	71	6	3	234
North Yorkshire	27	11	111	47	83	35	16	7	237
Northamptonshire	114	25	85	18	141	31	120	26	460
Northumbria	573	69		0	157	19	106	13	836
Nottinghamshire	89	22	48	12	56	14	203	51	396
De Cymru	776	41	41	2	1,076	56	12	1	1,905
South Yorkshire	72	9	520	62	173	21	70	8	835
Staffordshire	127	29	167	38	18	4	124	28	436
Suffolk	67	25	117	44	43	16	38	14	265
Surrey	82	13	61	9	315	49	185	29	643
Sussex	19	2	860	69	58	5	316	25	1,253
Thames Valley	115	7	301	18	1,059	62	222	13	1,697
Warwickshire	20	23	38	43	6	7	24	27	88
West Mercia	8	2	221	58	40	11	110	29	379
West Midlands	397	55	109	15	77	11	133	19	716
West Yorkshire	779	62	38	3	56	4	385	31	1,258
Wiltshire	53	10	347	69	44	9	61	12	505
Total	6,962	21	13,962	43	6,808	21	4,779	15	32,511

Tabl 5: Nifer yr honiadau a gofnodwyd yn 2023/24

Heddlu	Nifer yr honiadau	Nifer y gweithwyr*	Honiadau fesul 1,000 o weithwyr
Avon & Somerset	5,123	6,710	763
Bedfordshire	1,520	2,734	556
British Transport	878	4,962	177
Cambridgeshire	1,717	2,799	613
Cheshire	2,494	4,204	593
City of London	651	1,554	419
Cleveland	3,065	2,454	1,249
Cumbria	1,597	2,181	732
Derbyshire	3,546	3,886	913
Devon & Cornwall	3,074	6,829	450
Dorset	2,318	2,900	799
Durham	2,375	2,520	942
Dyfed-Powys	1,171	2,257	519
Essex	5,705	6,471	882
Gloucestershire	2,257	2,739	824
Greater Manchester	9,736	12,962	751
Gwent	1,380	2,612	528
Hampshire	4,793	5,747	834
Hertfordshire	2,622	4,403	596
Humberside	2,216	3,794	584
Kent	4,497	7,081	635
Lancashire	3,988	6,208	642
Leicestershire	3,082	4,187	736
Lincolnshire	2,002	2,354	850
Merseyside	2,805	6,850	409
Metropolitan	21,759	48,834	446
Norfolk	1,132	3,481	325
Gogledd Cymru	1,134	3,080	368
North Yorkshire	964	3,204	301
Northamptonshire	2,213	2,747	806
Northumbria	6,193	6,066	1,021
Nottinghamshire	2,604	4,044	644
De Cymru	4,873	6,618	736
South Yorkshire	3,522	5,583	631
Staffordshire	2,758	3,765	733
Suffolk	1,108	2,588	428
Surrey	4,018	4,344	925
Sussex	4,163	5,811	716
Thames Valley	4,931	9,209	535
Warwickshire	850	1,945	437
West Mercia	2,302	4,456	517
West Midlands	6,067	12,567	483
West Yorkshire	4,186	10,722	390
Wiltshire	2,150	2,490	863
Total	151,539	252,952	599

Mae'r ffigurau ar gyfer City of London yn cynnwys achosion o gwynion a gofnodwyd mewn perthynas ag 'Action Fraud'. Action Fraud yw canolfan adrodd genedlaethol y DU ar gyfer twyll a seiberdrosedd. Mae'r gwasanaeth yn cael ei redeg gan City of London Police, sef yr arweinydd plismona cenedlaethol ar gyfer troseddau economaidd. *Daw "Nifer y gweithwyr" o gyhoeddiad y Swyddfa Gartref, Police Workforce, Lloegr a Chymru, 31 Mawrth 2023.

Tabl 6: Nifer yr honiadau a gofnodwyd - yr hyn y cwynwyd amdano yn 2023/24

Heddlu	Cyflawni dyletswyddau a gwasanaeth	Pwerau, polisiau a gweithdrefnau'r heddlu	Trin neu ddirodd i eiddo/adeilad	Mynediad a/ neu ddatgelu gwybodaeth	Defnydd o gerbydau'r heddlu	Ymddygiad gwahaniaethol	Camddefnyddio safle/llygredd	Ymddygiadau unigol	Ymddygiad rhywiol	Ymddygiad annheillwng	Arall	Cyfanswm*
Avon & Somerset	2,651	872	145	96	80	223	166	845	9	31	5	5,123
Bedfordshire	726	358	59	37	14	87	11	193	3	15	17	1,520
British Transport	363	271	29	11	26	21	3	117	5	8	24	878
Cambridgeshire	776	395	65	39	26	54	19	331	4	6	2	1,717
Cheshire	1,176	702	84	48	30	46	51	338	6	13	0	2,494
City of London	447	82	20	6	12	21	2	51	1	5	4	651
Cleveland	1,457	718	238	53	59	26	10	483	1	6	14	3,065
Cumbria	700	340	70	37	39	37	20	318	2	23	11	1,597
Derbyshire	1,901	757	106	85	45	63	30	464	4	30	61	3,546
Devon & Cornwall	1,761	679	68	53	14	60	33	373	7	18	8	3,074
Dorset	1,095	452	120	74	29	65	46	404	3	6	24	2,318
Durham	1,251	626	72	31	31	53	3	281	4	5	18	2,375
Dyfed-Powys	587	276	37	41	31	14	2	171	2	9	1	1,171
Essex	2,996	1,084	229	92	45	221	54	898	15	11	60	5,705
Gloucestershire	1,224	494	47	47	33	32	19	290	4	2	65	2,257
Greater Manchester	4,342	2,421	366	237	90	325	125	1,638	32	125	35	9,736
Gwent	842	190	28	30	12	12	11	237	0	10	8	1,380
Hampshire	2,562	1,117	127	92	88	92	21	638	10	28	18	4,793
Hertfordshire	1,329	482	127	46	23	88	20	497	1	9	0	2,622
Humberside	1,246	464	52	81	19	16	20	284	3	4	27	2,216
Kent	2,199	1,071	55	125	11	229	222	503	15	33	34	4,497
Lancashire	2,214	977	73	79	42	109	37	389	7	12	49	3,988
Leicestershire	1,471	645	118	64	25	108	89	540	7	2	13	3,082
Lincolnshire	1,052	503	63	28	28	19	11	275	1	9	13	2,002
Merseyside	1,459	630	138	68	44	68	27	298	2	7	64	2,805
Metropolitan	13,812	4,144	560	274	232	719	98	1,206	52	230	432	21,759
Norfolk	480	275	29	28	11	39	28	239	1	2	0	1,132
Gogledd Cymru	552	229	30	29	12	28	44	151	3	13	43	1,134
North Yorkshire	357	233	33	34	1	49	28	202	3	20	4	964
Northamptonshire	1,413	409	30	63	17	44	12	210	7	6	2	2,213
Northumbria	2,969	1,257	187	195	88	150	56	1,096	9	20	165	6,192
Nottinghamshire	1,427	483	65	32	25	38	17	439	11	34	32	2,603
De Cymru	2,222	886	218	132	60	239	127	938	6	32	13	4,873
South Yorkshire	2,010	875	40	54	22	82	7	413	2	6	11	3,522
Staffordshire	1,497	608	75	30	32	36	14	418	2	15	31	2,758
Suffolk	431	280	39	36	8	46	31	235	0	1	1	1,108
Surrey	2,045	823	233	100	66	107	39	513	11	28	53	4,018
Sussex	1,888	1,212	78	85	29	144	17	528	9	43	130	4,163
Thames Valley	2,807	1,002	147	112	60	180	77	471	6	14	55	4,931
Warwickshire	516	97	35	18	13	17	0	122	6	4	22	850
West Mercia	1,277	461	116	44	47	51	4	263	9	23	7	2,302
West Midlands	3,669	1,140	182	84	37	190	96	577	15	52	25	6,067
West Yorkshire	2,259	947	127	101	63	261	69	281	19	37	22	4,186
Wiltshire	1,086	443	76	38	39	66	22	356	5	12	7	2,150
Total	80,544	32,410	4,836	3,089	1,758	4,575	1,838	19,514	324	1,019	1,630	151,537

*Dim ond y rhai â chategori a gofnodwyd yw nifer yr honiadau a gofnodwyd yn y tabl hwn. Felly mae'n bosibl na fyddant yn cyfateb i nifer gwirioneddol yr honiadau a gofnodwyd ac a gyflwynir yn Nhabl 5.

Tabl 7: Nifer yr honiadau a gofnodwyd - yr hyn y cwynwyd amdano ac is-gategoriâu yn 2023/24

Categori honiad	Is-gategori honiad	Rh	% o gyfanswm yr honiadau a gofnodwyd
Cyflawni dyletswyddau a gwasanaeth	Gweithred yr heddlu yn dilyn cyswllt	33,905	22
	Penderfyniadau	11,127	7
	Lefel gwasanaeth cyffredinol	27,022	18
	Gwybodaeth	8,484	6
	<i>Dim is-gategori wedi'i gofnodi</i>	2	0
	<i>Gwall mewn is-gategoriâu</i>	4	0
Pwerau, polisiau a gweithdrefnau'r heddlu	Stopio, a stopio a chwilio	1,755	1
	Chwiliadau eiddo ac atafaelu eiddo	4,011	3
	Pŵer i arestio a chadw	5,404	4
	Cadw yn nalfa'r heddlu	4,406	3
	Gweithdrefnau mechniaeth, adnabod a chyfweld	1,694	1
	Defnydd o rym	8,552	6
	Gweithdrefnau tystiolaethol	2,509	2
	Penderfyniadau y tu allan i'r llys	527	0
	Polisiau a gweithdrefnau eraill	3,545	2
	<i>Dim is-gategori wedi'i gofnodi</i>	3	0
	<i>Gwall mewn is-gategoriâu</i>	4	0
Trin neu ddifrod i eiddo/adeilad	Trin neu ddifrod i eiddo / adeilad	4,657	3
	<i>Dim is-gategori wedi'i gofnodi</i>	177	0
	<i>Gwall mewn is-gategoriâu</i>	2	0
Mynediad a/neu ddatgelu gwybodaeth	Defnydd o systemau heddlu	243	0
	Datgelu gwybodaeth	2,084	1
	Trin gwybodaeth	617	0
	Cyrchu a thrin gwybodaeth o ffynonellau eraill	144	0
	<i>Gwall mewn is-gategoriâu</i>	1	0
Defnydd o gerbydau'r heddlu	Defnydd o gerbydau'r heddlu	1,701	1
	<i>Dim is-gategori wedi'i gofnodi</i>	56	0
	<i>Gwall mewn is-gategoriâu</i>	1	0
Ymddygiad gwahaniaethol	Oedran	73	0
	Anabledd	838	1
	Ailddynodi rhywedd	45	0
	Priodas a phartneriaeth sifil	4	0
	Beichiogrwydd a mamolaeth	1	0
	Hil	2,279	2
	Crefydd neu gred	141	0
	Rhyw	645	0
	Cyfeiriadedd rhywiol unigolyn	156	0
	Arall	393	0
Camddefnyddio safle/llygredd	Camddefnyddio sefyllfa at ddiben ariannol	59	0
	Cam-drin safle at ddiben rhywiol	61	0
	Cam-drin safle er mwyn dilyn perthynas emosïynol amhriodol	44	0
	Camddefnyddio sefyllfa at ddiben arall	497	0
	Rhwystro cyfiawnder	792	1
	Llygredd sefydliadol	385	0
Ymddygiadau unigol	Agwedd ac amarch amhroffesiynol	5,604	4
	Diffyg tegwch a didueddwrwydd	2,613	2
	Ymddygiadau gormesol neu aflonyddu	3,510	2
	laith / tôn anghwrtais	5,035	3
	Gweithredoedd anghwrtais ac anoddefgar	2,751	2
	<i>Dim is-gategori wedi'i gofnodi</i>	1	0
Ymddygiad rhywiol	Ymosodiad rhywiol	227	0
	Camdriniaeth rywiol	32	0
	Ymddygiad rhywiol arall	65	0
Ymddygiad annheilwng	Ymddygiad annheilwng	1,016	1
	<i>Dim is-gategori wedi'i gofnodi</i>	3	0
Arall	Arall	1,630	1
Cyfanswm		151,537	100

Dim ond y rhai â chategori a gofnodwyd yw nifer yr honiadau a gofnodwyd yn y tabl hwn. Felly mae'n bosibl na fyddant yn cyfateb i nifer gwirioneddol yr honiadau a gofnodwyd ac a gyflwynir yn Nhabl 5.

Tabl 8: Rhyw achwynwyr yn 2023/24

Gender	Rh	%
Benywaidd	32,166	41
Gwrywaidd	38,719	49
Arall	207	0
Gwell gennyf beidio â dweud	1,590	2
Anhysbys	6,359	8
Cyfanswm	79,041	100

Tabl 9: Ethnigrwydd achwynwyr yn 2023/24

Ethnicity	Rh	%
Gwyn	43,915	56
Du	3,406	4
Asiaidd	4,673	6
Cymysg	1,685	2
Arall	715	1
Gwell gennyf beidio â dweud	5,797	7
Heb ei nodi	17,091	22
Anhysbys	1,759	2
Cyfanswm	79,041	100

Tabl 10: Oed achwynwyr yn 2023/24

Age group	Rh	%
17 neu iau	1,496	2
18-29	11,165	14
30-39	17,189	22
40-49	15,458	20
50-59	12,708	16
60+	8,444	11
Anhysbys	12,581	16
Cyfanswm	79,041	100

Tablau 8 i 10: Dim ond unwaith y caiff achwynwyr eu cyfrif yn y tablau hyn ni waeth faint o gwynion y maent wedi'u gwneud yn ystod y flwyddyn.

Tabl 10: Nid yw data oedran yr achwynydd ar gyfer honiadau yr ymdriniwyd â nhw y tu allan i Atodlen 3 gan Bedfordshire, Cambridgeshire a Hertfordshire ar gael yn 2023/24.

Tabl 11: Rhyw y rhai a oedd yn destun cwyn yn 2023/24

Rhyw	N	%
Benywaidd	18,565	33
Gwrywaidd	34,512	61
Arall	11	0
Gwell gennyf beidio â dweud	29	0
Anhysbys	3,293	6
Cyfanswm	56,410	100

Tabl 12: Ethnigrwydd y rhai a oedd yn destun cwyn yn 2023/24

Ethnigrwydd	N	%
Gwyn	45,150	80
Du	767	1
Asiaidd	2,010	4
Cymysg	837	1
Arall	83	0
Gwell gennyf beidio â dweud	500	1
Heb ei nodi	3,907	7
Anhysbys	3,156	6
Cyfanswm	56,410	100

Tablau 11 a 12: Dim ond unwaith y caiff gwrthrychau eu cyfrif yn y tablau hyn, ni waeth faint o gwynion y maent wedi bod yn destun iddynt yn ystod y flwyddyn.

Nid yw data demograffig testunau yn cael ei gofnodi ar Northumbria Police y tu allan i gwynion Atodlen 3.

Tabl 13: Safle'r rhai a oedd yn destun cwyn yn 2023/24

Rheng	N	%
Rhengoedd swyddogion heddlu	48,390	85
Staff yr heddlu	4,879	9
Swyddogion cymorth cymunedol	937	2
Staff ar gontract	459	1
Cwnstabiliaid arbennig	416	1
Anhysbys	1,996	3
Cyfanswm	57,077	100

Tabl 13: Ni fydd cyfanswm y gwrthrychau yn cyfateb i'r ffigurau yn nhablau 11 a 12. Mae hyn oherwydd y gallai pobl sy'n destun mwy nag un gwyn yn ystod y flwyddyn fod wedi dal rhengoedd gwahanol ar yr adeg y cofnodwyd pob honiad. Mewn achosion o'r fath byddant yn cael eu cyfrif fwy nag unwaith (ar gyfer pob rheng).

Tabl 14: Y modd y cwblhawyd honiadau yn 2023/24

Heddlu	Tu allan i Atodlen 3		O dan Atodlen 3 – heb ei ymchwilio		O dan Atodlen 3 – ymchwiliwyd		Cyfanswm
	N	%	N	%	N	%	
Avon & Somerset	1,650	34	2,520	52	671	14	4,841
Bedfordshire	800	46	656	38	280	16	1,736
British Transport	600	68	254	29	30	3	884
Cambridgeshire	937	50	625	33	324	17	1,886
Cheshire	740	31	1,470	62	175	7	2,385
City of London	355	69	95	19	62	12	512
Cleveland	1,949	68	862	30	44	2	2,855
Cumbria	888	54	646	39	115	7	1,649
Derbyshire	803	24	2,438	73	108	3	3,349
Devon & Cornwall	578	34	1,028	60	111	6	1,717
Dorset	846	40	1,110	53	154	7	2,110
Durham	1,117	63	589	33	66	4	1,772
Dyfed-Powys	426	37	651	57	63	6	1,140
Essex	737	15	2,877	58	1,304	27	4,918
Gloucestershire	944	49	921	48	56	3	1,921
Greater Manchester	3,012	39	4,397	57	337	4	7,746
Gwent	774	61	191	15	308	24	1,273
Hampshire	3,567	75	1,067	22	121	3	4,755
Hertfordshire	1,415	53	937	35	295	11	2,647
Humberside	1,562	67	690	30	65	3	2,317
Kent	447	10	2,696	62	1,222	28	4,365
Lancashire	1,404	36	2,106	54	403	10	3,913
Leicestershire	493	18	2,173	77	145	5	2,811
Lincolnshire	355	19	1,467	77	93	5	1,915
Merseyside	2,019	75	567	21	112	4	2,698
Metropolitan	8,182	37	9,582	43	4,442	20	22,206
Norfolk	132	11	868	75	151	13	1,151
Gogledd Cymru	365	25	1,006	68	98	7	1,469
North Yorkshire	22	2	644	69	270	29	936
Northamptonshire	1,084	48	936	41	255	11	2,275
Northumbria	2,892	59	246	5	1,745	36	4,883
Nottinghamshire	1,427	54	891	34	315	12	2,633
De Cymru	936	25	2,524	68	252	7	3,712
South Yorkshire	1,020	31	2,240	68	41	1	3,301
Staffordshire	1,609	57	1,116	40	89	3	2,814
Suffolk	124	14	624	71	137	15	885
Surrey	1,622	43	1,976	52	192	5	3,790
Sussex	1,229	30	2,782	68	79	2	4,090
Thames Valley	1,984	36	86	2	3,492	63	5,562
Warwickshire	598	83	43	6	79	11	720
West Mercia	1,822	70	740	28	39	1	2,601
West Midlands	3,760	66	1,796	31	151	3	5,707
West Yorkshire	2,121	53	1,671	42	217	5	4,009
Wiltshire	819	46	828	46	152	8	1,799
Cyfanswm	60,166	42	63,632	45	18,860	13	142,658

Tabl 15: Amser a gymerwyd i gwblhau honiadau yn 2023/24

Heddlu	Nifer y diwrnodau ar gyfartaledd i gwblhau honiadau y tu allan i Atodlen 3	Nifer y diwrnodau ar gyfartaledd i gwblhau honiadau - heb ymchilio iddynt o dan Atodlen 3	Nifer y dyddiau ar gyfartaledd i gwblhau honiadau - gan ymchwiliad lleol o dan Atodlen 3
Avon & Somerset	13	97	190
Bedfordshire	63	77	216
British Transport	13	34	198
Cambridgeshire	18	72	186
Cheshire	21	73	125
City of London	87	158	175
Cleveland	14	104	215
Cumbria	25	135	167
Derbyshire	11	94	204
Devon & Cornwall	45	138	324
Dorset	25	80	183
Durham	12	95	242
Dyfed-Powys	15	62	167
Essex	17	85	170
Gloucestershire	34	148	223
Greater Manchester	25	80	248
Gwent	33	110	191
Hampshire	6	79	253
Hertfordshire	7	77	200
Humberside	13	88	107
Kent	14	86	152
Lancashire	6	336	361
Leicestershire	12	45	145
Lincolnshire	13	69	141
Merseyside	16	89	183
Metropolitan	16	157	229
Norfolk	51	139	221
Gogledd Cymru	16	93	253
North Yorkshire	36	146	205
Northamptonshire	8	118	238
Northumbria	18	104	131
Nottinghamshire	16	97	172
De Cymru	11	92	221
South Yorkshire	15	63	195
Staffordshire	11	82	198
Suffolk	59	133	259
Surrey	13	93	264
Sussex	19	44	177
Thames Valley	6	128	152
Warwickshire	25	85	139
West Mercia	34	169	265
West Midlands	20	79	244
West Yorkshire	6	74	121
Wiltshire	44	122	299
Cyfanswm	18	106	191

Dim ond honiadau â dyddiadau dilys a ddefnyddir yn y cyfrifiad ar gyfer nifer cyfartalog y diwrnodau i gwblhau honiadau.

Tabl 16: Honiadau a gwblhawyd gan ymchwiliad o dan Atodlen 3 yn 2023/24

Heddlu	Ynchwiliwyd (ddim yn destun gweithdrefnau arbennig)		Ymchwiliwyd (yn destun gweithdrefnau arbennig)	
	N	%	N	%
Avon & Somerset	596	89	75	11
Bedfordshire	271	97	9	3
British Transport	17	57	13	43
Cambridgeshire	298	92	26	8
Cheshire	164	94	11	6
City of London	53	85	9	15
Cleveland	43	98	1	2
Cumbria	104	90	11	10
Derbyshire	106	98	2	2
Devon & Cornwall	96	86	15	14
Dorset	149	97	5	3
Durham	40	61	26	39
Dyfed-Powys	50	79	13	21
Essex	1,286	99	18	1
Gloucestershire	24	43	32	57
Greater Manchester	254	75	83	25
Gwent	288	94	20	6
Hampshire	90	74	31	26
Hertfordshire	271	92	24	8
Humberside	48	74	17	26
Kent	1,188	97	34	3
Lancashire	384	95	19	5
Leicestershire	119	82	26	18
Lincolnshire	89	96	4	4
Merseyside	84	75	28	25
Metropolitan	3,605	81	837	19
Norfolk	141	93	10	7
Gogledd Cymru	68	69	30	31
North Yorkshire	242	90	28	10
Northamptonshire	210	82	45	18
Northumbria	1,726	99	19	1
Nottinghamshire	240	76	75	24
De Cymru	245	97	7	3
South Yorkshire	32	78	9	22
Staffordshire	74	83	15	17
Suffolk	125	91	12	9
Surrey	109	57	83	43
Sussex	26	33	53	67
Thames Valley	3,405	98	87	2
Warwickshire	69	87	10	13
West Mercia	32	82	7	18
West Midlands	121	80	30	20
West Yorkshire	194	89	23	11
Wiltshire	125	82	27	18
Cyfanswm	16,901	90	1,959	10

Tabl 17: Natur yr honiadau a gwblhawyd y tu allan i Atodlen 3 yn 2023/24

Categori honiad	Is-gategori honiad	Nifer wedi'u cwblhau	
		Rh	% o gyfanswm yr honiadau a gwblhawyd y tu allan i Atodlen 3
Cyflawni dyletswyddau a gwasanaeth	Gweithred yr heddlu yn dilyn cyswllt	17,181	29
	Penderfyniadau	4,629	8
	Lefel gwasanaeth cyffredinol	14,083	23
	Gwybodaeth	3,169	5
	<i>Dim is-gategori wedi'i gofnodi</i>	1	0
	<i>Gwall mewn is-gategoriâu</i>	3	0
Pwerau, polisiau a gweithdrefnau'r heddlu	Stopio, a stopio a chwilio	661	1
	Chwiliadau eiddo ac atafaelu eiddo	1,611	3
	Pŵer i arestio a chadw	1,294	2
	Cadw yn nalfa'r heddlu	546	1
	Gweithdrefnau mechniaeth, adnabod a chyfweld	444	1
	Defnydd o rym	1,245	2
	Gweithdrefnau tystiolaethol	577	1
	Penderfyniadau y tu allan i'r llys	264	0
	Polisiau a gweithdrefnau eraill	1,331	2
	<i>Dim is-gategori wedi'i gofnodi</i>	3	0
<i>Gwall mewn is-gategoriâu</i>	3	0	
Trin neu ddifrod i eiddo/adeilad	Trin neu ddifrod i eiddo / adeilad	2,362	4
	<i>Dim is-gategori wedi'i gofnodi</i>	184	0
	<i>Gwall mewn is-gategoriâu</i>	2	0
Mynediad a/neu ddatgelu gwybodaeth	Defnydd o systemau heddlu	70	0
	Datgelu gwybodaeth	545	1
	Trin gwybodaeth	214	0
	Cyrchu a thrin gwybodaeth o ffynonellau eraill	45	0
	<i>Gwall mewn is-gategoriâu</i>	1	0
Defnydd o gerbydau'r heddlu	Defnydd o gerbydau'r heddlu	1,102	2
	<i>Dim is-gategori wedi'i gofnodi</i>	61	0
	<i>Gwall mewn is-gategoriâu</i>	1	0
Ymddygiad gwahaniaethol	Oedran	16	0
	Anabledd	109	0
	Ailddynodi rhywedd	5	0
	Priodas a phartneriaeth sifil	1	0
	Beichiogrwydd a mamolaeth	0	0
	Hil	260	0
	Crefydd neu gred	20	0
	Rhyw	75	0
	Cyfeiriadedd rhywiol unigolyn	14	0
Arall	47	0	
Camddefnyddio safle/llygredd	Camddefnyddio sefyllfa at ddiben ariannol	13	0
	Cam-drin safle at ddiben rhywiol	10	0
	Cam-drin safle er mwyn dilyn perthynas emosiynol amhriodol	1	0
	Camddefnyddio sefyllfa at ddiben arall	62	0
	Rhwystro cyfiawnder	25	0
	Llygredd sefydliadol	31	0
Ymddygiadau unigol	Agwedd ac amarch amhroffesiynol	2,016	3
	Diffyg tegwch a didueddrwydd	611	1
	Ymddygiadau gormesol neu aflonyddu	977	2
	Iaith / tŷn anghwrtais	2,204	4
	Gweithredoedd anghwrtais ac anoddefgar	1,081	2
	<i>Dim is-gategori wedi'i gofnodi</i>	1	0
Ymddygiad rhywiol	Ymosodiad rhywiol	16	0
	Camdriniaeth rhywiol	5	0
	Ymddygiad rhywiol arall	8	0
Ymddygiad annheilwng	Ymddygiad annheilwng	125	0
	<i>Dim is-gategori wedi'i gofnodi</i>	3	0
Arall	Arall	798	1
Cyfanswm		60,166	100

Tabl 18: Natur yr honiadau a gwblhawyd o dan Atodlen 3 yn ôl sut yr ymdriniwyd â nhw yn 2023/24

Categori honiad	Is-gategori honiad	Heb eu hymchwilio		Cyfanswm yr ymchwiliwyd iddynt		Cyfanswm yr honiadau a gwblhawyd o dan Atodlen 3
		Rh	% y cyfanswm a gwblhawyd o dan Atodlen 3	Rh	% y cyfanswm a gwblhawyd o dan Atodlen 3	
Cyflawni dyletswyddau a gwasanaeth	Gweithred yr heddlu yn dilyn cyswilt	12,517	15	2,376	3	14,893
	Penderfyniadau	4,800	6	1,053	1	5,853
	Lefel gwasanaeth cyffredinol	9,749	12	2,683	3	12,432
	Gwybodaeth	3,887	5	724	1	4,611
	<i>Dim is-gategori wedi'i gofnodi</i>	1	0	0	0	1
Pwerau, polisïau a gweithdrefnau'r heddlu	Stopio, a stopio a chwilio	733	1	343	0	1,076
	Chwiliadau eiddo ac atafaelu eiddo	1,707	2	455	1	2,162
	P er i arestio a chadw	2,713	3	915	1	3,628
	Cadw yn nalfa'r heddlu	2,598	3	931	1	3,529
	Gweithdrefnau mechniaeth, adnabod a chyfweld	814	1	171	0	985
	Defnydd o rym	4,261	5	2,265	3	6,526
	Gweithdrefnau tystiolaethol	1,345	2	342	0	1,687
	Penderfyniadau y tu allan i'r llys	195	0	39	0	234
	Polisïau a gweithdrefnau eraill	1,515	2	445	1	1,960
	<i>Dim is-gategori wedi'i gofnodi</i>	1	0	0	0	1
<i>Gwall mewn is-gategoriâu</i>	0	0	1	0	1	
Trin neu ddifrod i eiddo/adeilad	Trin neu ddifrod i eiddo / adeilad	1,583	2	401	0	1,984
Mynediad a/neu ddatgelu gwybodaeth	Defnydd o systemau heddlu	87	0	68	0	155
	Datgelu gwybodaeth	1,020	1	372	0	1,392
	Trin gwybodaeth	307	0	80	0	387
	Cyrchu a thrin gwybodaeth o ffynonellau eraill	53	0	42	0	95
Defnydd o gerbydau'r heddlu	Defnydd o gerbydau'r heddlu	399	0	130	0	529
Ymddygiad gwahaniaethol	Oedran	22	0	16	0	38
	Anabledd	454	1	195	0	649
	Aiiddynodi rhywedd	18	0	10	0	28
	Priodas a phartneriaeth sifil	1	0	1	0	2
	Beichiogrwydd a mamolaeth	0	0	1	0	1
	Hil	1,331	2	651	1	1,982
	Crefydd neu gred	59	0	34	0	93
	Rhyw	403	0	126	0	529
	Cyfeiriadedd rhywiol unigolyn	85	0	28	0	113
Arall	225	0	73	0	298	
Camddefnyddio safle/llygredd	Camddefnyddio sefyllfa at ddiben ariannol	23	0	22	0	45
	Cam-drin safle at ddiben rhywiol	14	0	48	0	62
	Cam-drin safle er mwyn dilyn perthynas emosiynol amhriodol	4	0	18	0	22
	Camddefnyddio sefyllfa at ddiben arall	194	0	140	0	334
	Rhwystro cyfiawnder	458	1	302	0	760
	Llygredd sefydliadol	237	0	73	0	310
Ymddygiadau unigol	Agwedd ac amarch amhroffesiynol	2,460	3	794	1	3,254
	Diffyg tegwch a didueddrwydd	1,398	2	378	0	1,776
	Ymddygiadau gormesol neu aflonyddu	1,690	2	603	1	2,293
	laith / tôn anghwrtais	2,090	3	426	1	2,516
	Gweithredoedd anghwrtais ac anoddefgar	1,204	1	343	0	1,547
Ymddygiad rhywiol	Ymosodiad rhywiol	73	0	99	0	172
	Camdriniaeth rywiol	10	0	6	0	16
	Ymddygiad rhywiol arall	18	0	40	0	58
Ymddygiad annheilwng	Ymddygiad annheilwng	320	0	366	0	686
Arrall	Arall	556	1	231	0	787
Cyfanswm yr honiadau		63,632	77	18,660	23	82,492

Tabl 19: Penderfyniadau ar honiadau yn ôl sut yr ymdriniwyd â nhw yn 2023/24

Penderfyniad ar yr honiad	Tu allan i Atodlen 3		O dan Atodlen 3 – heb ei ymchwiliod		O dan Atodlen 3 – ymchwiliwyd (heb fod yn destun gweithdrefnau arbennig)		O dan Atodlen 3 – ymchwiliwyd (yn destun gweithdrefnau arbennig)	
	Rh	%	Rh	%	Rh	%	Rh	%
Heb eu datrys	4,102	7						
Wedi'u datrys	56,062	93						
Gwasanaeth a ddarparwyd - derbyniol			42,794	67	12,054	71	443	23
Gwasanaeth a ddarparwyd - ddim yn dderbyniol			8,389	13	2,014	12	86	4
Gwasanaeth a ddarparwyd - ddim yn gallu penderfynu			5,111	8	1462	9	59	3
Dim gweithredu ychwanegol			5,116	8	703	4	9	0
Tynnu'n ôl			2,060	3	486	3	39	2
Mae rheoliad 41 yn gymwys			162	0	181	1	5	0
Dim achos i'w ateb							818	42
Achos i'w ateb							500	26
Cyfanswm	60,164	100	63,632	100	16,900	100	1,959	100

Mae'n bosibl nad yw nifer yr honiadau a gyflwynir yn y tabl hwn yn cyfateb i'r cyfansymiau yn Nhabl 14. Mae hyn oherwydd nifer fach o honiadau terfynol a oedd wedi cofnodi penderfyniadau a oedd yn anghydnaws â'r ffordd y cawsant eu trin. Mae'r rhain wedi'u heithrio o'r cyfansymiau.

Tabl 20: Nifer yr achosion o gwynion a gwblhawyd yn 2023/24

Heddlu	Tu allan i	O dan	Cyfanswm yr
	Atodlen 3	Atodlen 3	achosion o gwynion
	N	N	N
Avon & Somerset	1,333	1,031	2,364
Bedfordshire	737	363	1,100
British Transport	582	214	796
Cambridgeshire	762	379	1,141
Cheshire	710	790	1,500
City of London	306	96	402
Cleveland	1,504	348	1,852
Cumbria	654	267	921
Derbyshire	657	1,023	1,680
Devon & Cornwall	441	469	910
Dorset	755	663	1,418
Durham	631	220	851
Dyfed-Powys	407	469	876
Essex	734	1,363	2,097
Gloucestershire	774	293	1,067
Greater Manchester	1,716	1,623	3,339
Gwent	652	132	784
Hampshire	2,980	415	3,395
Hertfordshire	893	439	1,332
Humberside	1,369	478	1,847
Kent	410	1,343	1,753
Lancashire	1,255	750	2,005
Leicestershire	387	1,047	1,434
Lincolnshire	338	829	1,167
Merseyside	1,939	260	2,199
Metropolitan	7,812	3,883	11,695
Norfolk	81	332	413
Gogledd Cymru	363	279	642
North Yorkshire	16	203	219
Northamptonshire	841	444	1,285
Northumbria	2,109	766	2,875
Nottinghamshire	1,054	468	1,522
De Cymru	765	1,472	2,237
South Yorkshire	828	857	1,685
Staffordshire	1,290	448	1,738
Suffolk	74	254	328
Surrey	1,525	660	2,185
Sussex	927	1,292	2,219
Thames Valley	1,923	1,633	3,556
Warwickshire	570	100	670
West Mercia	1,620	526	2,146
West Midlands	3,130	698	3,828
West Yorkshire	2,062	1,034	3,096
Wiltshire	678	529	1,207
Cyfanswm	50,594	31,182	81,776

Tabl 21: Yr amser a gymerwyd i gwblhau achosion cwynion yn 2023/24

Heddlu	Nifer yr achosion cwynion dilys a gwblhawyd y tu allan i Atodlen 3*	Nifer y diwrnodau ar gyfartaledd i gwblhau y tu allan i Atodlen 3	Nifer yr achosion cwyn dilys a gwblhawyd y o dan Atodlen 3*	Nifer cyfartalog y diwrnodau i gwblhau o dan Atodlen 3 (gan gynnwys ataliad)	Nifer cyfartalog y diwrnodau i gwblhau o dan Atodlen 3 (ac eithrio ataliad)
Avon & Somerset	1,333	13	1,031	135	131
Bedfordshire	737	66	363	130	126
British Transport	578	49	214	65	61
Cambridgeshire	762	17	379	138	134
Cheshire	710	22	790	85	75
City of London	306	97	96	204	199
Cleveland	1,504	14	348	108	97
Cumbria	654	26	267	125	111
Derbyshire	657	12	1,023	126	125
Devon & Cornwall	441	59	469	243	230
Dorset	755	29	663	110	88
Durham	631	13	220	98	84
Dyfed-Powys	407	18	469	111	109
Essex	734	17	1,363	143	134
Gloucestershire	774	36	293	193	169
Greater Manchester	1,716	28	1,623	148	146
Gwent	652	34	132	135	126
Hampshire	2,980	7	415	118	108
Hertfordshire	893	6	439	135	127
Humberside	1,369	15	478	103	91
Kent	410	18	1,343	105	101
Lancashire	1,255	7	750	341	335
Leicestershire	387	12	1,047	71	64
Lincolnshire	338	13	829	117	116
Merseyside	1,939	17	260	113	100
Metropolitan	7,810	19	3,883	211	208
Norfolk	81	53	332	171	144
Gogledd Cymru	363	18	279	101	96
North Yorkshire	16	55	203	246	245
Northamptonshire	841	9	444	152	143
Northumbria	2,085	17	766	159	150
Nottinghamshire	1,054	18	468	123	99
De Cymru	765	13	1,472	101	99
South Yorkshire	828	16	857	89	85
Staffordshire	1,290	15	448	108	98
Suffolk	74	44	254	154	124
Surrey	1,525	14	660	112	106
Sussex	926	19	1,292	67	62
Thames Valley	1,923	7	1,633	147	139
Warwickshire	570	26	100	146	133
West Mercia	1,620	36	526	178	168
West Midlands	3,130	27	698	127	121
West Yorkshire	2,062	6	1,034	109	97
Wiltshire	678	45	529	141	122
Cyfanswm	50,563	20	31,182	140	133

*Dim ond y rhai â dyddiadau dilys a ddefnyddir yn y cyfrifiad ar gyfer nifer cyfartalog y diwrnodau i gwblhau achosion cwynion yw nifer yr achosion cwynion a gyflwynir yn y tabl hwn. Felly mae'n bosibl na fyddant yn cyfateb i'r union nifer o achosion cwynion a gwblhawyd ac a gyflwynir yn Nhabl 20.

Tabl 22: Camau gweithredu ar achosion cwynion yr ymdriniwyd â nhw y tu allan i Atodlen 3 yn 2023/24

Gweithredu	Nifer	Fel % o achosion cwynion a gwblhawyd
Dysgu sefydliadol	167	0
Dysgu o fyfyrion	1,346	3
Adolygu polisi/gweithdrefn	47	0
Ystum ewyllys da	101	0
Ymddiheuriad	4,826	10
Ôl-drafodaeth o'r digwyddiad gwreiddiol	437	1
Darperir esboniad	29,826	59
Dim gweithredu ychwanegol	6,964	14

Mae gweithredoedd yn cael eu cofnodi ar lefel yr honiad a gellir dewis camau gweithredu lluosog ar sail un honiad. Mae'r ffigurau yn y tabl yn seiliedig ar achosion cwynion a gwblhawyd yn ystod y flwyddyn gydag o leiaf un honiad a arweiniodd at y camau cyfatebol.

Ni ddangosir yr holl gamau gweithredu sydd ar gael sy'n codi o'r ymdriniaeth â'r gŵyn. Y camau gweithredu a gyflwynir yn y tabl yw'r rhai sy'n canolbwyntio ar unioni'r mater a'i atal rhag digwydd eto.

Tabl 23: Camau gweithredu ar achosion cwynion yr ymdriniwyd â nhw o dan Atodlen 3 yn 2023/24

Gweithredu	Nifer	Fel % o achosion cwynion a gwblhawyd
Dysgu sefydliadol	648	2
Dysgu o fyfyrion	3,404	11
Adolygu polisi/gweithdrefn	31	0
Ystum ewyllys da	23	0
Ymddiheuriad	1,822	6
Ôl-drafodaeth o'r digwyddiad gwreiddiol	378	1
Darperir esboniad	17,815	57
Cyfeirio at RPRP	881	3
Gweithdrefn Perfformiad Anfodddhaol (UPP)	28	0
Achosion camymddwyn	141	0
Camau gweithredu eraill yn dilyn penderfyniad achos i ateb	20	0
Gweithred arall	735	2
Dim gweithredu ychwanegol	9,458	30

Mae gweithredoedd yn cael eu cofnodi ar lefel yr honiad a gellir dewis camau gweithredu lluosog ar sail un honiad. Mae'r ffigurau yn y tabl yn seiliedig ar achosion cwynion a gwblhawyd yn ystod y flwyddyn gydag o leiaf un honiad a arweiniodd at y camau cyfatebol.

Ni ddangosir yr holl gamau gweithredu sydd ar gael sy'n codi o'r ymdriniaeth â'r gŵyn. Y camau gweithredu a gyflwynir yn y tabl yw'r rhai sy'n canolbwyntio ar unioni'r mater a'i atal rhag digwydd eto.

Tabl 24: Ceisiadau am adolygiad a dderbyniwyd gan gyrff plismona lleol yn 2023/24

Heddlu	Adolygiadau CPLI – heb eu hymchwilio		Adolygiadau CPLI - ymchwiliad		Cyfanswm adolygiadau CPLI a dderbyniwyd
	Rh	%	Rh	%	Rh
Avon & Somerset	147	97	5	3	152
Bedfordshire	52	100	0	-	52
British Transport	21	66	11	34	32
Cambridgeshire	47	98	1	2	48
Cheshire	104	98	2	2	106
City of London	1	100	0	-	1
Cleveland	68	100	0	-	68
Cumbria	42	100	0	-	42
Derbyshire	77	100	0	-	77
Devon & Cornwall	112	99	1	1	113
Dorset	109	96	5	4	114
Durham	37	100	0	-	37
Dyfed-Powys	63	100	0	-	63
Essex	101	100	0	-	101
Gloucestershire	37	100	0	-	37
Greater Manchester	240	99	2	1	242
Gwent	23	79	6	21	29
Hampshire	73	100	0	-	73
Hertfordshire	53	100	0	-	53
Humberside	97	99	1	1	98
Kent	199	99	2	1	201
Lancashire	34	100	0	-	34
Leicestershire	142	100	0	-	142
Lincolnshire	104	100	0	-	104
Merseyside	67	99	1	1	68
Metropolitan	424	96	18	4	442
Norfolk	42	93	3	7	45
Gogledd Cymru	32	100	0	-	32
North Yorkshire	49	89	6	11	55
Northamptonshire	74	99	1	1	75
Northumbria	8	9	85	91	93
Nottinghamshire	103	95	5	5	108
De Cymru	76	94	5	6	81
South Yorkshire	98	100	0	-	98
Staffordshire	71	100	0	-	71
Suffolk	29	100	0	-	29
Surrey	124	99	1	1	125
Sussex	218	100	0	-	218
Thames Valley	6	2	248	98	254
Warwickshire	9	36	16	64	25
West Mercia	99	100	0	-	99
West Midlands	73	100	0	-	73
West Yorkshire	195	99	1	1	196
Wiltshire	65	94	4	6	69
Cyfanswm	3,845	90	430	10	4,275

Tabl 25: Canlyniad adolygiadau a gwblhawyd gan y CPLI yn 2023/24

Heddlu	Adolygiadau CPLI – heb eu hymchwilio			Adolygiadau CPLI - ymchwiliad		
	Dilys wedi'i gwblhau	HNid yw'r driniaeth na'r canlyniad yn rhesymol a chymesur	HNid yw'r driniaeth na'r canlyniad yn rhesymol a chymesur	Dilys wedi'i gwblhau	HNid yw'r driniaeth na'r canlyniad yn rhesymol a chymesur	HNid yw'r driniaeth na'r canlyniad yn rhesymol a chymesur
	N	N	%	N	N	%
Avon & Somerset	146	33	23	5	1	20
Bedfordshire	47	3	6	0	-	-
British Transport	18	1	6	9	0	0
Cambridgeshire	41	9	22	1	0	0
Cheshire	97	6	6	2	1	50
City of London	1	0	0	0	-	-
Cleveland	70	17	24	0	-	-
Cumbria	34	12	35	0	-	-
Derbyshire	81	8	10	0	-	-
Devon & Cornwall	75	36	48	2	0	0
Dorset	98	22	22	4	0	0
Durham	34	3	9	1	0	0
Dyfed-Powys	59	6	10	0	-	-
Essex	46	7	15	0	-	-
Gloucestershire	33	13	39	0	-	-
Greater Manchester	407	125	31	2	0	0
Gwent	18	0	0	7	1	14
Hampshire	56	8	14	0	-	-
Hertfordshire	59	7	12	1	1	100
Humberside	103	16	16	1	0	0
Kent	151	30	20	2	0	0
Lancashire	41	6	15	0	-	-
Leicestershire	148	6	4	0	-	-
Lincolnshire	107	28	26	0	-	-
Merseyside	66	7	11	1	0	0
Metropolitan	335	151	45	8	2	25
Norfolk	38	8	21	3	0	0
Gogledd Cymru	30	4	13	0	-	-
North Yorkshire	33	18	55	0	-	-
Northamptonshire	70	19	27	0	-	-
Northumbria	7	0	0	84	24	29
Nottinghamshire	96	20	21	3	0	0
De Cymru	67	15	22	4	0	0
South Yorkshire	91	27	30	0	-	-
Staffordshire	76	10	13	0	-	-
Suffolk	33	2	6	0	-	-
Surrey	121	12	10	1	1	100
Sussex	216	30	14	0	-	-
Thames Valley	7	2	29	234	61	26
Warwickshire	8	2	25	13	7	54
West Mercia	105	7	7	0	-	-
West Midlands	81	22	27	0	-	-
West Yorkshire	202	31	15	1	0	0
Wiltshire	60	7	12	4	0	0
Cyfanswm	3,712	796	21	393	99	25

Fe'ch cynghorir i fod yn ofalus wrth edrych ar ganran yr adolygiadau a ganfu nad oedd y ffordd yr ymdriniwyd â'r gŵyn neu'r canlyniad yn rhesymol a chymesur oherwydd y nifer fach o adolygiadau weithiau.

Tabl 26: Ceisiadau am adolygiad a dderbyniwyd gan SAYH yn 2023/24

Heddlu	Adolygiadau IOPC – heb eu hymchwilio		Adolygiadau SAYH – ymchwiliad		Cyfanswm
	Rh	%	Rh	%	Rh
Avon & Somerset	27	47	30	53	57
Bedfordshire	22	52	20	48	42
British Transport	0	0	6	100	6
Cambridgeshire	13	41	19	59	32
Cheshire	25	78	7	22	32
City of London	2	40	3	60	5
Cleveland	1	33	2	67	3
Cumbria	10	59	7	41	17
Derbyshire	8	40	12	60	20
Devon & Cornwall	52	80	13	20	65
Dorset	11	61	7	39	18
Durham	15	65	8	35	23
Dyfed-Powys	7	64	4	36	11
Essex	59	51	57	49	116
Gloucestershire	9	69	4	31	13
Greater Manchester	63	71	26	29	89
Gwent	0	0	2	100	2
Hampshire	62	85	11	15	73
Hertfordshire	18	53	16	47	34
Humberside	11	58	8	42	19
Kent	21	26	59	74	80
Lancashire	17	57	13	43	30
Leicestershire	34	81	8	19	42
Lincolnshire	11	55	9	45	20
Merseyside	18	58	13	42	31
Metropolitan	284	54	243	46	527
Norfolk	19	59	13	41	32
Gogledd Cymru	34	87	5	13	39
North Yorkshire	3	27	8	73	11
Northamptonshire	10	53	9	47	19
Northumbria	11	14	69	86	80
Nottinghamshire	2	22	7	78	9
De Cymru	80	70	34	30	114
South Yorkshire	45	94	3	6	48
Staffordshire	13	68	6	32	19
Suffolk	19	68	9	32	28
Surrey	6	50	6	50	12
Sussex	4	33	8	67	12
Thames Valley	1	3	30	97	31
Warwickshire	1	14	6	86	7
West Mercia	0	0	2	100	2
West Midlands	81	83	17	17	98
West Yorkshire	97	71	39	29	136
Wiltshire	20	63	12	38	32
Cyfanswm	1,246	58	890	42	2,136

Tabl 27: Canlyniad adolygiadau a gwblhawyd gan IOPC yn 2023/24

Heddlu	Adolygiadau IOPC – heb eu hymchwilio			Adolygiadau IOPC - ymchwiliad		
	Dilys wedi'i gwblhau	Nid yw'r driniaeth na'r canlyniad yn rhesymol a chymesur	Nid yw'r driniaeth na'r canlyniad yn rhesymol a chymesur	Dilys wedi'i gwblhau	Nid yw'r driniaeth na'r canlyniad yn rhesymol a chymesur	Nid yw'r driniaeth na'r canlyniad yn rhesymol a chymesur
		N	N		%	N
Avon And Somerset	23	8	35	31	5	16
Bedfordshire	20	2	10	23	6	26
British Transport	0	0	-	4	2	50
Cambridgeshire	19	4	21	17	5	29
Cheshire	25	5	20	10	4	40
City of London	2	0	0	1	1	100
Cleveland	0	0	-	4	1	25
Cumbria	6	4	67	6	3	50
Derbyshire	9	3	33	12	4	33
Devon And Cornwall	69	29	42	17	6	35
Dorset	14	7	50	13	4	31
Durham	21	10	48	7	3	43
Dyfed-Powys	11	3	27	6	1	17
Essex	79	23	29	67	30	45
Gloucestershire	11	2	18	4	2	50
Greater Manchester	48	31	65	22	10	45
Gwent	0	0	-	3	1	33
Hampshire	65	13	20	11	5	45
Hertfordshire	10	3	30	16	4	25
Humberside	20	5	25	11	4	36
Kent	24	9	38	69	17	25
Lancashire	15	6	40	10	3	30
Leicestershire	36	5	14	13	3	23
Lincolnshire	13	5	38	13	2	15
Merseyside	25	8	32	11	4	36
Metropolitan	229	63	28	168	56	33
Norfolk	27	13	48	7	2	29
Gogledd Cymru	30	3	10	3	2	67
North Yorkshire	5	2	40	7	4	57
Northamptonshire	21	7	33	13	3	23
Northumbria	11	4	36	92	22	24
Nottinghamshire	2	1	50	12	2	17
De Cymru	74	22	30	32	12	38
South Yorkshire	48	14	29	9	2	22
Staffordshire	24	6	25	10	3	30
Suffolk	18	6	33	6	3	50
Surrey	6	1	17	6	3	50
Sussex	3	1	33	10	6	60
Thames Valley	0	0	-	25	8	32
Warwickshire	1	1	100	6	3	50
West Mercia	0	0	-	0	0	-
West Midlands	78	34	44	18	8	44
West Yorkshire	86	34	40	34	18	53
Wiltshire	26	4	15	5	2	40
Cyfanswm	1254	401	32	864	289	33

Mae'n bosibl y bydd rhai adolygiadau'n cael eu hystyried yn 'annilys' ac mae'r rhain wedi'u heithrio o'r nifer 'dilys wedi'u cwblhau' a'r cyfrifiad ar gyfer '% trin neu ganlyniad ddim yn rhesymol a chymesur'.

Fe'ch cyngorir i fod yn ofalus wrth edrych ar ganran yr adolygiadau a ganfu nad oedd y ffordd yr ymdrinwyd â'r gŵyn neu'r canlyniad yn rhesymol a chymesur oherwydd y nifer fach o adolygiadau weithiau.

Mae'r ymdriniaeth neu'r canlyniad nad yw'n rhesymol a chymesur ar adolygiadau heb ymchwilio iddynt ychydig yn wahanol i'r bwletinau oherwydd canlyniad wedi'i ddiweddarau.

Geirfa

Honiad

Mae hwn yn disgrifio'r hyn sy'n destun y gŵyn. Gwneir honiad gan rywun a ddiffinnir fel achwynydd o dan [Ddeddf Diwygio'r Heddlu 2002](#) (gweler 'achwynydd'). Gall honiad gael ei wneud gan un neu fwy o achwynwyr am y gwasanaeth a gawsant gan heddlu. Er enghraifft, am gynlluniau troseddu ar draws yr heddlu, trefniadaeth adnoddau plismona, neu safonau plismona cyffredinol. Fodd bynnag, gall hefyd ymwneud ag ymddygiad unrhyw berson sy'n gwasanaethu â'r heddlu.

Gall achos cwyn gynnwys mwy nag un honiad. Er enghraifft, gall person honni bod swyddog wedi'i wthio a'i fod yn anghwrtais ag ef. Byddai hwn yn cael ei gofnodi fel dau honiad ar wahân yn ffurfio un achos o gŵyn. Mae pob honiad yn cael ei gofnodi yn erbyn categori penodol (mae rhestr lawn o'r categorïau honiadau a'u diffiniadau i'w gweld yng [Nghanllaw'r IOPC ar gasglu data am gwynion heddlu](#)).

Awdurdod priodol

[\(Adran 29, Deddf Diwygio'r Heddlu 2002\)](#)

Y sefydliad sy'n gyfrifol am asesu sut i ymdrin â chwyn. Er enghraifft, os gellir ei drin yn lleol neu os yw'n cyrraedd y meini prawf ar gyfer atgyfeirio i IOPC. Gall yr awdurdod priodol fod yn brif swyddog yr heddlu neu'n gomisiynydd heddlu a throseddu ar gyfer yr heddlu. Os bydd ymchwiliad i gŵyn yn canfod bod gan rywun achos i'w ateb am gamymddwyn, yr awdurdod priodol sy'n gyfrifol am drefnu unrhyw gamau camymddwyn. Os byddwch yn gwneud cwyn, bydd yr awdurdod priodol ar gyfer eich achos yn cysylltu â chi.

Achwynydd

Person sy'n gwneud cwyn am ymddygiad rhywun sy'n gwasanaethu â'r heddlu neu am lu. Mae'r gyfraith yn nodi'r amgylchiadau sydd angen bodoli er mwyn i rywun wneud cwyn (gweler adran 5.6 o ganllaw [Staudol IOPC ar system gwynion yr heddlu](#)).

Cwyn

Cwyn yw unrhyw fynegiant o anfodlonrwydd a godir gan neu ar ran aelod o'r cyhoedd i heddlu. Nid oes rhaid i gŵyn gael ei wneud yn ysgrifenedig ac nid oes rhaid iddi ddatgan yn benodol mai cwyn ydyw.

Achos cwyn

Gall cwyn gynnwys mwy nag un honiad. Gall yr honiad/au gael ei wneud/eu gwneud gan un neu fwy o achwynwyr, yn erbyn un neu fwy o bobl sy'n gwasanaethu â'r heddlu. Mae 'achos cwyn' yn cyfeirio at yr holl honiadau ac achwynwyr sy'n gysylltiedig â chwyn.

Ymchwiliad dan gyfarwyddyd

Ymchwiliad a gynhelir gan yr awdurdod priodol o dan gyfarwyddyd a rheolaeth IOPC. Mae IOPC yn cyfarwyddo'r ymchwiliad drwy benodi ymchwilydd a nodi ei gwmpas a'i strategaeth ymchwiliol. Mae IOPC yn rheoli'r ymchwiliad drwy adolygu'r llyfrau polisi, cadarnhau bod yr ymchwiliad wedi bodloni'r cylch gorchwyl a gwneud y penderfyniadau ar ddiwedd yr achos.

Ymchwiliad annibynnol

Ymchwiliad a gynhelir gan staff IOPC ([Paragraff 19, Atodlen 3, Deddf Diwygio'r Heddlu 2002](#)).

Defnyddir ymchwiliad annibynnol yn aml ar gyfer y digwyddiadau mwyaf difrifol a/neu'r rhai sydd â'r budd cyhoeddus mwyaf. Er enghraifft, digwyddiadau sy'n achosi'r lefel fwyaf o bryder cyhoeddus, sydd â photensial uchel i effeithio ar gymunedau, neu sydd â goblygiadau difrifol i enw da gwasanaeth yr heddlu.

Ymchwiliad lleol

Ymchwiliad a gynhelir gan yr awdurdod priodol ar ei ran ei hun ([Paragraff 16, Atodlen 3, Deddf Diwygio'r Heddlu 2002](#)).

Corff plismona lleol

Y corff sy'n gyfrifol am yr holl blismona yn eu hardal. Mae'n dwyn y prif gwnstabl a'r heddlu i gyfrif. Mae hwn yn derm cyfunol ar gyfer:

- Comisiynwyr yr Heddlu a Throsedd
- Swyddfa'r Maer ar gyfer Plismona a Throsedd (ar gyfer ardal Gwasanaeth Heddlu Llundain)
- y Cyngor Cyffredin (ar gyfer ardal heddlu Dinas Llundain) ([Adran 101, Deddf yr Heddlu 1996](#))

Proses adolygu arfer myfyriol (RPRP)

Mae hyn yn canolbwyntio ar gywiro mater a'i atal rhag ddiwydd eto trwy annog y rhai sy'n gysylltiedig i fyfyrion ar eu gweithredoedd a dysgu oddi wrthynt. Nid yw'n broses ddisgyblu nac yn ganlyniad disgyblu.

Adolygu

Lle mae cwyn wedi cael ei chofnodi o dan [Atodlen 3 i Ddeddf Diwygio'r Heddlu 2002](#), mae gan yr achwynydd hawl i wneud cais am adolygiad o ganlyniad y gŵyn. Bydd yr adolygiad yn ystyried os yw canlyniad y ffordd yr ymdriniwyd â'r gŵyn yn rhesymol a chymesur. Bydd yn cynnal yr adolygiad pan fydd y corff adolygu perthnasol yn canfod nad yw canlyniad y gŵyn yn rhesymol a chymesur. Mae hyn yn berthnasol os ymchwiliwyd i'r gŵyn neu os deliwyd â hi mewn ffordd arall.

Gweithdrefnau arbennig

Dim ond i ymchwiliadau i gwynion am aelod o heddlu neu gwnstabl gwirfoddol y mae gweithdrefnau arbennig yn berthnasol. Yn achos unrhyw berson arall, mae'n rhaid i'r ymchwilydd gadw at y polisiau a'r gweithdrefnau perthnasol ar gyfer ymchwilio i honiadau o unrhyw fath o gamymddwyn.

Mae'n rhaid i ymchwilydd ddefnyddio gweithdrefnau arbennig:

- mewn ymchwiliad i gŵyn, pan mae arwydd y gallai person yr ymchwilydd fod wedi cyflawni trosedd neu ymddwyn mewn modd a fyddai'n cyfiawnhau achos disgyblu
- ym mhob ymchwiliad i faterion ymddygiad cofnodadwy ([Paragraff 19A, Atodlen 3, Deddf Diwygio'r Heddlu 2002](#))

Gweithdrefn perfformiad anfodhaol (UPP)

Cyfes o gamau a ddefnyddir i wella perfformiad rhywun. Fe'i defnyddir pan nad oedd person yn gallu neu wedi methu â chyflawni ei rôl i lefel foddhaol ond heb dorri'r Safonau Ymddygiad Proffesiynol

I gael gwybod mwy am ein gwaith neu i ofyn am yr adroddiad hwn mewn fformat arall, gallwch gysylltu â ni mewn nifer o ffyrdd:

Swyddfa Annibynnol Ymddygiad yr Heddlu

10 South Colonnade
Canary Wharf
London
E14 4PU

Rhif ffôn: **030 0020 0096**

Ebost: **enquiries@policeconduct.gov.uk**

Gwefan: **policeconduct.gov.uk**

Cyfnewid testun: **18001 020 8104 1220**

ISBN 978-1-7394778-3-7

February 2025

© **Swyddfa Annibynnol Ymddygiad yr Heddlu (2025)**

OGL Trwyddedir y cyhoeddiad hwn dan delerau Trwydded Llywodraeth Agored v3.0 oni bai lle nodir yn wahanol.

Nid yw hyn yn cynnwys deunydd sy'n perthyn i drydydd partïon.
Rhaid cael caniatâd i ddefnyddio deunydd o'r fath gan ddeiliaid yr hawlfraint dan sylw.

