

# **Canlyniadau yn dilyn ymchwiliadau annibynnol gan yr IOPC**

2018/19

# Cynnwys

<b>Cyflwyniad</b> .....	<b>3</b>
Cefndir yr IOPC.....	3
<b>Crynodeb o ganlyniadau</b> .....	<b>5</b>
Penderfyniadau yn dilyn ymchwiliadau wedi'u cwblhau.....	5
Canlyniadau achosion camymddygiad ac achosion troseddol .....	5
<b>Ynglŷn â'n hymchwiliadau</b> .....	<b>6</b>
<b>Penderfyniadau yn dilyn ymchwiliadau wedi'u cwblhau</b> .....	<b>7</b>
Penderfyniadau ynghylch achosion camymddygiad .....	7
Atgyfeiriadau at Wasanaeth Eryl y Goron.....	7
<b>Canlyniadau achosion camymddygiad ac achosion troseddol</b> .....	<b>8</b>
Achosion camymddygiad .....	8
Achosion troseddol.....	12
<b>Atodiadau</b> .....	<b>13</b>
Atodiad A: geirfa .....	13
Atodiad B: ystyriaethau data .....	15

Mae'r data yn yr adroddiad hwn yn berthnasol i'r cyfnod rhwng 1 Ebrill 2018 a 31 Mawrth 2019. Gall y data hwn newid gan ei fod yn deillio o system fyw. Oni nodir fel arall, mae'r ffigyrau yn cyfeirio at y canlyniadau ar gyfer swyddogion neu staff unigol yr heddlu, ac nid y nifer o ymchwiliadau.

# Cyflwyniad

## Ynglŷn â'r IOPC

Mae Swyddfa Annibynnol Ymddygiad yr Heddlu (IOPC) yn goruchwyllo system gwynion yr heddlu yng Nghymru a Lloegr. Rydym yn sefydliad annibynnol, ac yn gwneud ein penderfyniadau yn annibynnol ar yr heddlu, llywodraeth a grwpiau buddiant. Rydym yn ymchwilio i'r materion a damweiniau mwyaf difrifol, yn cynnwys marwolaethau yn dilyn cyswllt â'r heddlu, ac yn gosod y safonau y dylai'r heddlu lynu wrthynt wrth ymdrin â chwynion. Rydym yn defnyddio'r gwersi o'n gwaith i ddylanwadu ar newidiadau mewn plismona.

Mae heddluoedd arbenigol megis y Weinyddiaeth Amddiffyn, Cwnstabiliaeth Niwclear Sifil a Heddlu Trafnidiaeth Prydain, dan awdurdodaeth yr IOPC hefyd. Yn ogystal, rydym yn goruchwyllo'r system gwynion ar gyfer sefydliadau eraill, megis Cyllid a Thollau Ei Mawrhydi, yr Asiantaeth Trosedd Cenedlaethol, ac Awdurdod Meistri Gangiau a Cham-drin Llafur. Rydym yn ymchwilio i gwynion difrifol penodol a materion ymddygiad yn ymwneud â staff gan y sefydliadau hyn. Rydym hefyd yn ymchwilio i honiadau troseddol yn erbyn comisynwyr yr heddlu a throseddau, eu dirprwyon a chontractwyr sy'n gweithio i'r heddlu.

Mae gan ein hymchwiliadau ffocws cryf ar pam mae pethau wedi digwydd, a beth all eu hatal rhag digwydd eto. Golyga hyn ystyried hyfforddiant, cymorth rheolaeth a diwylliant sefydliadol. Gallwch ddarllen am yr argymhellion a wnawn, crynodebau ein hymchwiliadau, a'n cyhoeddiadau ar ein gwefan - [www.policeconduct.gov.uk](http://www.policeconduct.gov.uk)

## Cefndir systemau cwynion a disgyblu'r heddlu

Heddluoedd sy'n gyfrifol am system ddisgyblu'r heddlu, ac yn ei gweinyddu hefyd. Mae mwyafrif y cwynion a honiadau o gamymddygiad yn cael eu trin gan adrannau safonau proffesiynol heddluoedd (ASPau). Mae gwybodaeth a chofnodir gan ASPau heddluoedd ynghylch [canlyniadau ymchwiliadau i achosion camymddygiad ac achosion troseddol yn cael ei chyhoeddi gan y Swyddfa Gartref](#). Mae hon yn cynnwys gwybodaeth ynghylch ymchwiliadau'r IOPC. Rhaid i ASPau atgyfeirio'r achosion mwyaf difrifol atom ni, boed rhywun wedi gwneud cwyn ai peidio.

## Cefndir yr adroddiad hwn

Mae'r adroddiad hwn yn disgrifio'r canlyniadau yn dilyn ymchwiliadau annibynnol gan yr IOPC rhwng 1 Ebrill 2018 a 31 Mawrth 2019. Yn sgil *Deddf Plismona a Throseddu 2017*, cyflwynwyd sawl diwygiad i system gwynion yr heddlu. Mae'r adroddiad hwn yn ymdrin ag ymchwiliadau a gafodd eu dechrau (a'u cwblhau) cyn y cafodd y diwygiadau eu rhoi ar waith ar 1 Chwefror 2020.

Cyflwynir y data yn yr adroddiad hwn mewn dwy adran: penderfyniadau a wnaed ar ôl ein hymchwiliadau, a chanlyniadau achosion camymddygiad neu achosion troseddol.

Pan ydym yn cyfeirio at ganlyniadau, mae hyn yn golygu:

- y penderfyniad a wnawn ynghylch a oes gan unigolyn achos i'w ateb am gamymddygiad neu gamymddygiad difrifol o ganlyniad i'n hymchwiliad annibynnol. Wrth i ni ystyried safbwyntiau'r awdurdod priodol ynghylch beth a ddylai ddigwydd, byddwn yn gwneud y penderfyniad terfynol. Yr awdurdod priodol sy'n cynnal unrhyw gamau disgyblu.

Yr awdurdod priodol yw un o'r canlynol:

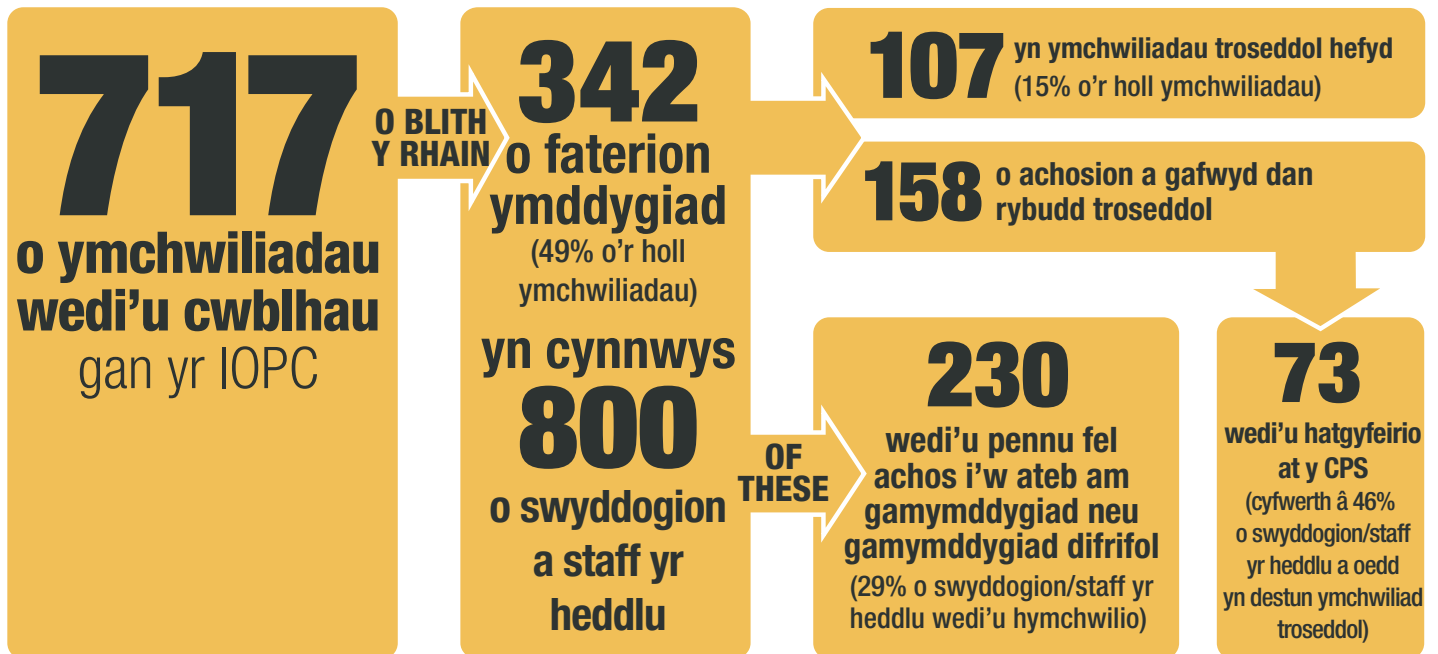
- prif swyddog yr heddlu (neu gyfwerth)
- comisiynydd yr heddlu a throsteddu (PCC) ar gyfer yr heddlu sy'n destun cwyn
- Swyddfa'r Maer dros Blismona a Throsteddu (os yw'r gŵyn yn ymwneud â Chomisiynydd Gwasanaeth yr Heddlu Metropolitaidd)
- Cyngor Cyffredin Dinas Llundain (os yw'r gŵyn yn ymwneud â Chomisiynydd Heddlu Dinas Llundain)
- y penderfyniad i atgyfeirio at Wasanaeth Erlyn y Goron (CPS) pan mae arwydd efallai fod rhywun wedi cyflawni trosedd
- canlyniadau'r achosion camymddygiad neu achosion troseddol a gafodd eu cynnal yn 2018/19

Gall canlyniadau'r achosion a ymdrinnir â nhw yn yr adroddiad hwn gyfeirio at ymchwiliadau a gafodd eu cwblhau yn ystod y cyfnod hwn. Wedi dweud hynny, mae'n bosibl eu bod wedi'u cwblhau cyn 2018/19 gyda'r achosion camymddygiad dilynol yn cael eu cynnal yn ystod 2018/19. Mae hyn yn golygu na ddylid cymharu canlyniadau ymchwiliadau a ffigyrau achosion. Mae hyn oherwydd y gall fod oediad sylweddol rhwng cwblhau ein hymchwiliad ac unrhyw achosion camymddygiad a gynhelir gan awdurdodau priodol neu achosion troseddol sy'n cael eu herlyn gan y CPS.

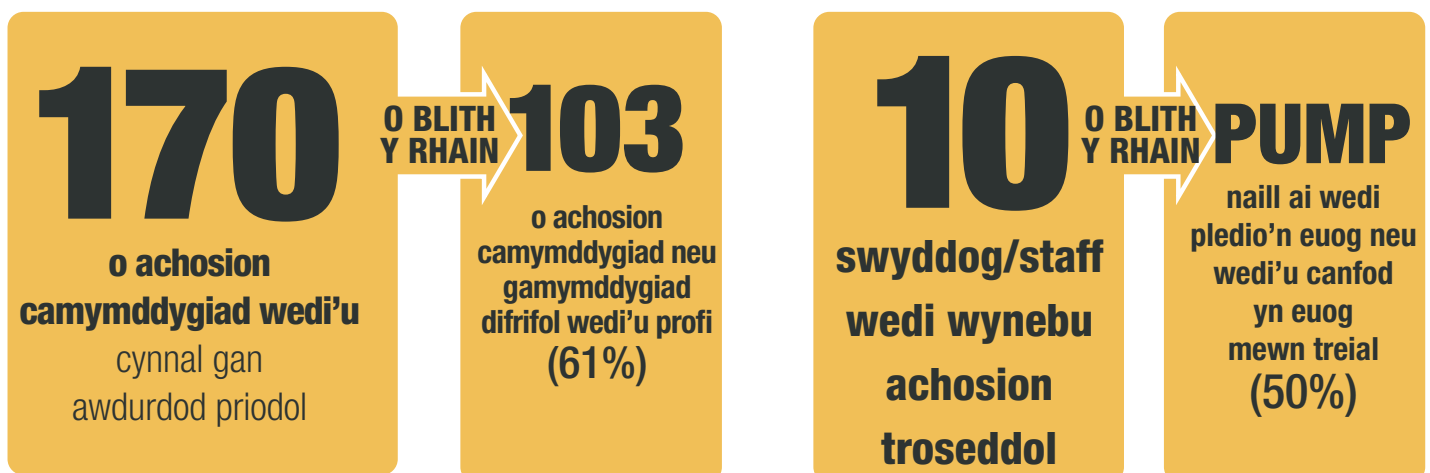
# Crynodeb o ganlyniadau

1 Ebrill 2018 i 31 Mawrth 2019

## Penderfyniadau yn dilyn ymchwiliadau wedi'u cwblhau



## Canlyniadau achosion camymddygiad ac achosion troseddol



# Ynglŷn â'n hymchwiliadau

Wrth gyflawni eu dyletswyddau, rhaid i swyddogion a staff yr heddlu (gan gynnwys staff sifil, swyddogion cefnogi cymunedol yr heddlu, swyddogion dynodedig a wardeniaid traffig) gydymffurfio â safonau'r ymddygiad proffesiynol a nodir yn Atodlen 2 Rheoliadau (Ymddygiad) yr Heddlu 2012. Mae camymddygiad yn cyfeirio at dorri'r safonau hyn.

Gallai honiadau bod safonau ymddygiad proffesiynol wedi'u torri ddeillio o gŵyn gan aelod o'r cyhoedd, neu gan bryder a godwyd yn fewnol oddi mewn i'r heddlu. Yn ogystal, mae gofyniad cyfreithiol ar heddluoedd i atgyfeirio materion penodol atom ni, megis achos o farwolaeth neu anaf difrifol ar ôl cyswllt gyda'r heddlu.

Pan fydd atgyfeiriad yn ein cyrraedd, rydym yn gwneud asesiad i bennu a ddylem ymchwilio i'r mater neu a ddylid ei atgyfeirio'n ôl at yr heddlu i'w ymchwilio.

Mae ein hymchwiliadau yn asesu'r holl dystiolaeth sydd ar gael ac yn rhoi barn annibynnol ynghylch a oes achos i'w ateb am gamymddygiad neu gamymddygiad difrifol, neu a oedd perfformiad unigolyn yn anfoddhaol.

Ar ddiwedd ymchwiliad, rydym yn cynhyrchu adroddiad terfynol sy'n dadansoddi ac yn crynhoi'r dystiolaeth a gasglwyd. Mae'r adroddiadau hyn yn sefydlu ein barn ynghylch ymddygiad, perfformiad neu ddysg.

Rydym yn anfon ein hadroddiad at yr heddlu dan sylw, sydd yna'n pennu a oes gan unigolyn achos i'w ateb.

Os nad yw'r heddlu yn cytuno â'r farn a sefydlir yn ein hadroddiad, gallwn gymryd y camau canlynol:

- gwrando ar pam mae'r heddlu yn anghytuno y dylid dwyn achos camymddygiad
- argymhell i'r heddlu gynnal achos camymddygiad
- yna, os bydd angen, cyfarwyddo'r heddlu i gynnal achos camymddygiad

Bydd y penderfyniad terfynol ynghylch a yw camymddygiad wedi'i brofi a pha, os unrhyw rai, gosb y dylid ei chyflwyno yn cael ei wneud yn ystod achos camymddygiad gan yr heddlu. Mae gan banel mewn gwrandawriad camymddygiad gadeirydd annibynnol sy'n gymwys yn gyfreithiol.

Pan gynhelir cwest, rydym yn darparu ein hadroddiad a thystiolaeth i'r Crwner. Caiff y rhain eu hystyried yn ystod y cwest.

Os, ar ddiwedd ein hymchwiliad, mae arwydd bod trosedd wedi'i chyflawni, rydym yn atgyfeirio'r achos at y CPS i benderfynu a yw'r dystiolaeth yn bodloni'r trothwy ar gyfer achosion cyfreithiol. Yna, y llysoedd sydd i benderfynu a yw'r unigolyn dan sylw wedi cyflawni trosedd.

Nid camau disgyblu yw unig ganlyniad posibl ein hymchwiliadau. Rhan bwysig o'n gwaith yw ystyried beth achosodd y sefyllfa dan sylw yn ein hymchwiliad, a sut ellir atal hyn yn y dyfodol. Gallwn wneud argymhellion, a all amrywio o hyfforddiant, i newidiadau mewn polisi, ymarfer, goruchwyliaeth a gwelliannau diogelwch. Mae ein [Hadroddiad Effaith](#) yn dangos sut mae ein gwaith yn gwneud gwahaniaeth drwy ddylanwadu ar welliannau yn ymarfer plismona a lleihau risgiau yn y dyfodol. Gallwch ddarllen crynodebau ein hymchwiliadau a manylion yr argymhellion a wnawn ar ein gwefan: [www.policeconduct.gov.uk/investigations/investigation-summaries-and-learning-recommendations](http://www.policeconduct.gov.uk/investigations/investigation-summaries-and-learning-recommendations).

# Penderfyniadau yn dilyn ymchwiliadau wedi'u cwblhau

Mae'r adran hon yn crynhoi penderfyniadau a wneir ar ôl cwblhau ein hymchwiliadau.

## Penderfyniadau ynghylch achosion ymddygiad

Yn ystod 2018/19, gwnaethom ymchwilio i 800 o swyddogion a staff yr heddlu. Gwnaethom benderfynu bod gan 29% o'r rhain (230) achos i'w ateb am gamymddygiad neu gamymddygiad difrifol.

Gwnaethom gyfarwyddo'r awdurdod priodol i gynnal achosion camymddygiad yn 12 o'r achosion hyn.

O blith y 230 o swyddogion/staff yr oedd ganddynt achos i'w ateb, roedd 143 yn ymwneud â chamymddygiad a 87 yn ymwneud â chamymddygiad difrifol.

Gwnaeth ein hymchwiliadau bennu nad oedd gan 570 o'r swyddogion a staff yr heddlu y gwnaethom ymchwilio iddynt achos i'w ateb am gamymddygiad neu gamymddygiad difrifol. Cymerwyd camau gweithredu pellach i ymateb i 34% (193) o'r bobl hyn. Roedd y cam gweithredu hwn yn cynnwys camau gweithredu neu gyngor i wella ymddygiad y swyddog, neu weithdrefnau perfformiad anfodddhaol.

## Atgyfeiriadau at Wasanaeth Erlyn y Goron

Os bydd ein hymchwiliadau yn canfod arwydd fod rhywun wedi cyflawni trosedd o bosibl, byddwn yn hysbysu'r rhai dan sylw. Byddwn yn egluro eu hawliau cyfreithiol ac yn cymryd camau i gael eu hadroddiad dan rybudd troseddol.

Yn ystod 2018/19, cafodd ein hymchwilwyr adroddiadau gan 158 o swyddogion a staff yr heddlu a oedd dan rybudd troseddol. Digwyddodd hyn fel rhan o 107 ymchwiliad.

Os, ar ddiwedd ein hymchwiliad, byddwn yn credu bod swyddog heddlu neu aelod o staff yr heddlu wedi cyflawni trosedd, byddwn yn trosglwyddo ein hadroddiad i'r CPS. Y CPS fydd yn penderfynu wedyn a ddylid erlyn yr unigolyn.

Atgyfeiriasom 73 o bobl at y CPS yn dilyn ein hymchwiliadau. Penderfynodd y CPS erlyn 21% (15) o'r rhain. Nid yw'r CPS wedi gwneud penderfyniad hyd yn hyn ynghylch tri o'r bobl y gwnaethom eu hatgyfeirio.

Wrth benderfynu cyfeirio achos at y CPS, rydym yn defnyddio prawf dwy ran, sydd wedi'i nodi ym mharagraff 23, Atodlen 3 *Deddf Diwygio'r Heddlu 2002*. Gallwch ddarllen mwy am hyn yn [Adran 12 ein Canllawiau Statudol \(2015\)](#). Mae'r trothwy yr ydym yn gweithio tuag ato yn wahanol i'r trothwy uwch y mae'r CPS yn gweithio tuag ato wrth iddo benderfynu a yw'n briodol erlyn unigolyn ai peidio.

# Canlyniadau achosion camymddygiad ac achosion troseddol

Cynhaliwyd yr achosion y cyfeirir atynt yn yr adran hon yn 2018/19. Mae'n bosibl bod ein hymchwiliad wedi'i gwblhau yn yr un cyfnod neu cyn hyn. Nid yw'r IOPC yn penderfynu pa bryd y cynhelir achosion; yr awdurdod priodol neu'r CPS sy'n penderfynu hynny. Weithiau, mae achosion yn dod i ben misoedd neu flynyddoedd ar ôl i'n hymchwiliad ddod i ben. Golyga hyn na ddylid cymharu canlyniadau ymchwiliadau a gyflwynwyd yn adran flaenorol yr adroddiad hwn â chanlyniadau'r adran hon.

## Camau Camymddygiad

Mae dau fath o achosion camymddygiad:

- ar gyfer achos o gamymddygiad difrifol, trefnir gwrandawriad camymddygiad gan yr heddlu (neu awdurdod arall). Y lefel uchaf o gosb yw diswyddo heb rybudd
- ar gyfer achos o gamymddygiad, trefnir cyfarfod camymddygiad gan yr heddlu (neu awdurdod arall). Y lefel uchaf o gosb yw rhybudd ysgrifenedig terfynol

Yn rhai sefyllfaoedd, pan mae'r awdurdod priodol yn penderfynu bod achos i'w ateb am gamymddygiad, gellir ystyried camau gweithredu gan reolwyr yn hytrach nag achos camymddygiad. Dan amgylchiadau penodol, gellir ystyried bod gwrandawriad camymddygiad yn fwy priodol na chyfarfod camymddygiad. Gallwch ddarllen mwy am hyn yn [adran 12 ein Canllawiau Statudol \(2015\)](#).

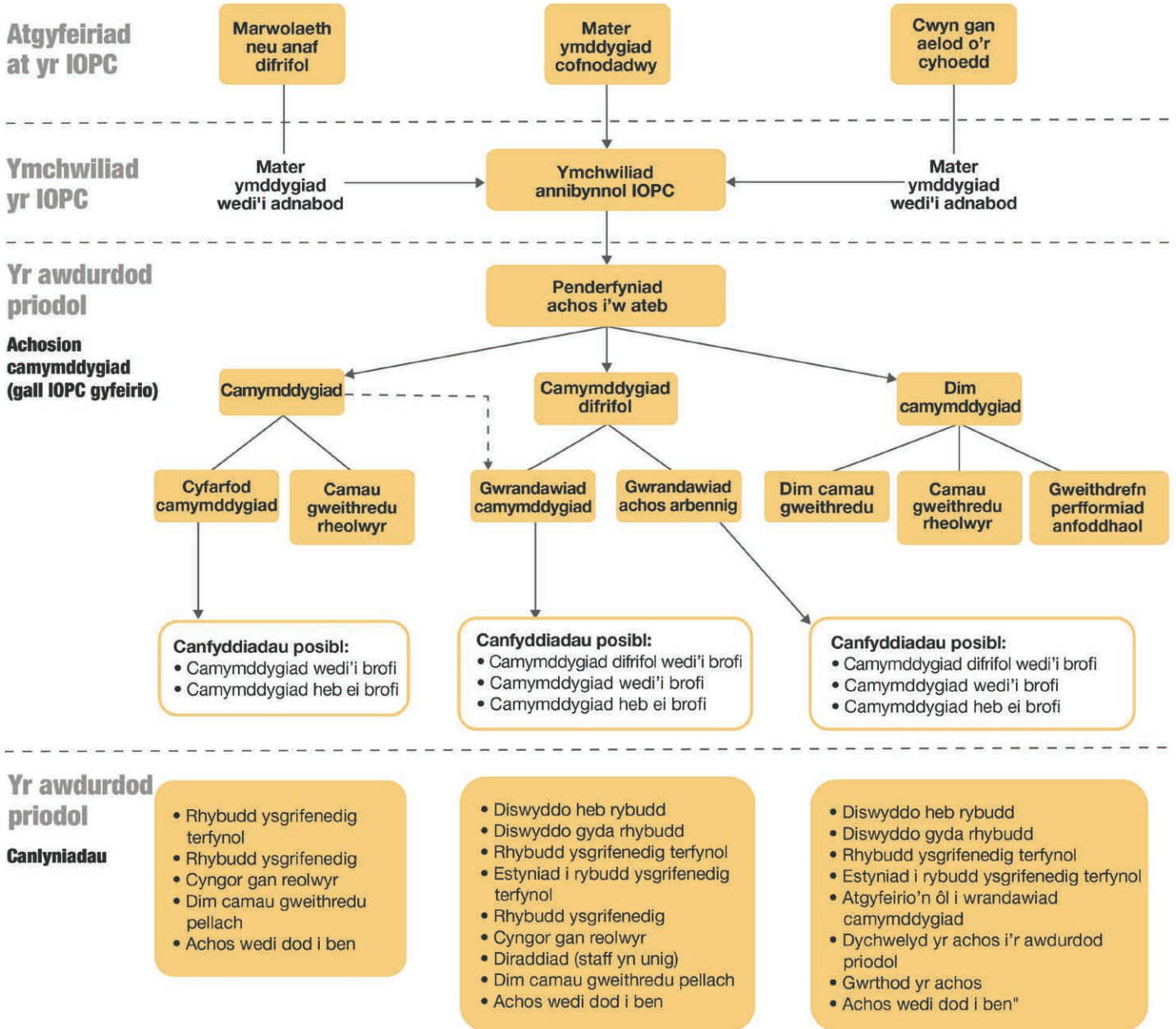
Cynhelir cyfarfodydd a gwrandawriadau camymddygiad gan banel sy'n cael ei drefnu gan yr heddlu gyda chadeirydd cyfreithiol, annibynnol.

Mae systemau disgyblu gwahanol i swyddogion yr heddlu a staff yr heddlu. Mae swyddogion yr heddlu a chwnstabiliaid gwirfoddol yn ddarostyngedig i'r rheoliadau a nodir yn Rheoliadau (Ymddygiad) yr Heddlu 2012. Caiff cwynion a materion ymddygiad yn ymwneud â staff eu trin yn ôl polisiâu heddluoedd unigol.

Mae *Ffigwr 1* yn disgrifio'r ffyrdd gwahanol y gellir cyflawni canlyniadau achosion camymddygiad ar ôl i ni gwblhau ein hymchwiliadau annibynnol.



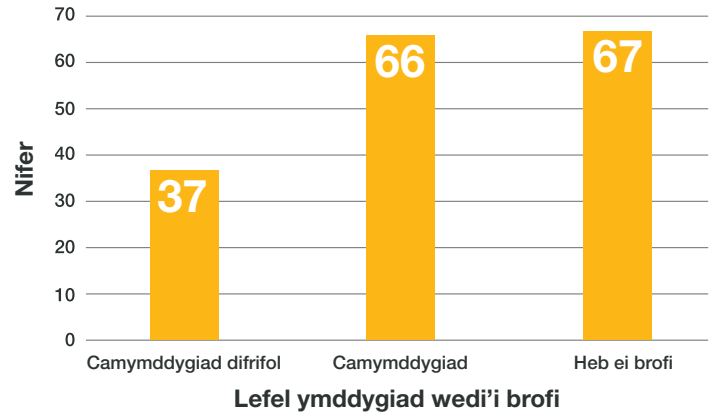
**Ffigwr 1: Sut y cyflawnir canlyniadau camymddygiad**



Yn 2018/19, cynhaliwyd achosion camymddygiad i 170 o swyddogion/staff yr heddlu. Penderfynodd y panelau fod 61% (103) o'r swyddogion/staff hyn wedi'u profi o fod wedi torri safon ymddygiad proffesiynol:

- profwyd camymddygiad difrifol yn achos 37 o swyddogion/staff
- profwyd camymddygiad yn achos 66 o swyddogion/staff
- ni phrofwyd camymddygiad yn achos 67 o swyddogion/staff yn weddill

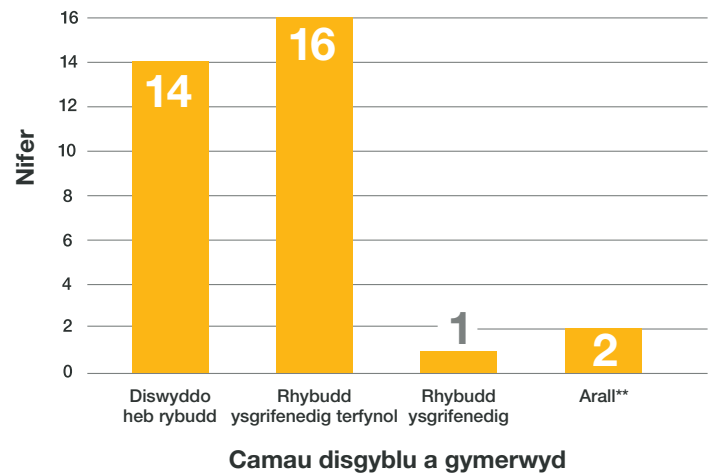
**Ffigwr 2: Canlyniadau yn dilyn achosion camymddygiad 2018/19**



Yn y 37 o achosion lle profwyd camymddygiad difrifol, cafodd camau disgyblu eu gorfodi fel a ganlyn:

- cafodd 14 o bobl eu diswyddo heb rybudd
- cafodd 16 o bobl rybudd ysgrifenedig terfynol
- cafodd un unigolyn rybudd ysgrifenedig

**Ffigwr 3: Camau disgyblu ar ôl achosion camymddygiad lle profwyd camymddygiad difrifol 2018/19 \***



\* Noder nad yw ffigyrau 3 a 4 yn cynnwys swyddogion/staff sydd wedi ymddeol neu ymddiswyddo cyn yr achos. Er ei bod yn bosibl bod achos o gamymddygiad (neu gamymddygiad difrifol) wedi'i brofi mewn gwrandawriad camymddygiad i swyddogion sydd wedi ymddiswyddo/ymddeol ar ôl mis Rhagfyr 2017, nid yw camau disgyblu dilynol wedi'u cofnodi. Felly, gall ffigyrau amrywio o'r cyfanswm o achosion camymddygiad sydd wedi'i adrodd.

\*\* Am ragor o wybodaeth ynghylch camau disgyblu 'eraill', cyfeirwch at Ffigwr 1.

Yn 66 o'r achosion lle profwyd camymddygiad:

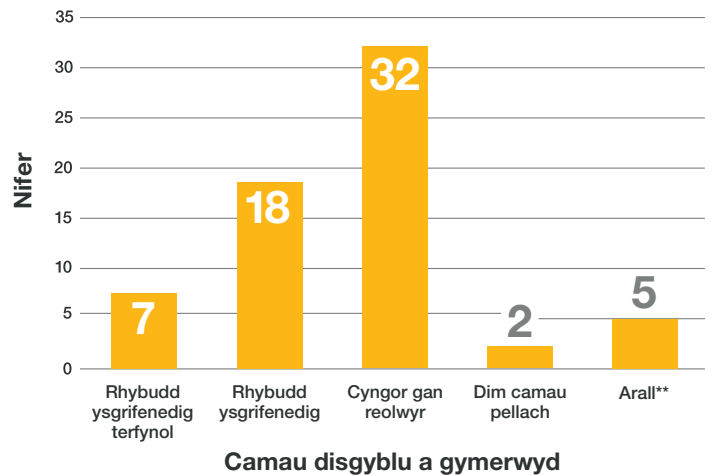
- cafodd saith unigolyn rybudd ysgrifenedig terfynol
- cafodd 18 o bobl rybudd ysgrifenedig
- cafodd 32 o bobl gyngor gan reolwyr
- ni chymerwyd camau pellach yn erbyn dau unigolyn

Nid yw awdurdodau priodol bob tro yn cytuno â'n barn ynghylch a oes gan unigolyn yr ydym wedi ymchwilio iddo achos i'w ateb. Yn y sefyllfa hon, mae gennym y grym cyfreithiol i argymhell ac yna cyfarwyddo awdurdodau priodol i gynnal achosion camymddygiad.

O blith yr achosion a gynhaliwyd yn 2018/19, gwnaethom gyfarwyddo awdurdodau priodol i'w cynnal ar gyfer 16 o swyddogion a staff yr heddlu. Yn neg o'r achosion hyn, canfuwyd drwy'r achosion dan ein cyfarwyddyd fod y rheiny dan sylw wedi torri Safonau Ymddygiad Proffesiynol.

- gwnaeth un unigolyn ddiswyddo cyn ei achos, lle profwyd camymddygiad
- profwyd camymddygiad difrifol ym mhum achos a chafodd bawb ynghlwm rybuddion ysgrifenedig terfynol
- profwyd camymddygiad ym mhedwar achos - cafodd dau unigolyn gyngor gan reolwyr a chafodd dau rybudd ysgrifenedig

**Ffigwr 4: Camau disgyblu ar ôl achosion camymddygiad lle profwyd camymddygiad 2018/19\***



\* Noder nad yw ffigyrau 3 a 4 yn cynnwys swyddogion/staff sydd wedi ymddeol neu ymddiswyddo cyn yr achos. Er ei bod yn bosibl bod achos o gamymddygiad (neu gamymddygiad difrifol) wedi'i brofi mewn gwrandawriad camymddygiad i swyddogion sydd wedi ymddiswyddo/ymddeol ar ôl mis Rhagfyr 2017, nid yw camau disgyblu dilynol wedi'u cofnodi. Felly, gall ffigyrau amrywio o'r cyfanswm o achosion camymddygiad sydd wedi'i adrodd.

\*\* Am ragor o wybodaeth ynghylch camau disgyblu 'eraill', cyfeiriwch at Ffigwr 1.

## Achosion troseddol

Nid yw'r ffaith fod achosion troseddol wedi'u cynnal yn ystod 2018/19 yn golygu o reidrwydd bod ymchwiliad cysylltiedig yr IOPC wedi'i gwblhau yn yr un cyfnod.

Yn 2018/19, dygodd y CPS achosion troseddol yn erbyn naw swyddog yr heddlu ac un aelod o staff yn dilyn ymchwiliad gan yr IOPC. Arweiniodd yr achosion hyn at bum dedfryd euog (neu bledion) a phum dedfryd ddieuog (*Figure 5*).

Yn achos dedfryd (neu ble) euog:

- cafodd dau unigolyn ryddhad llwyr. Rhoddir y ddedfryd hon naill ai pan mae'r drosedd yn ansylweddol, neu mae'r llys yn credu bod y profiad o gael cyhuddiad ac wynebu achos llys wedi bod yn ddigon o ataliad. Bydd y troseddwr yn cael cofnod troseddol ac ni chymerir rhagor o gamau gweithredu
- cafodd un unigolyn ryddhad amodol. Yn yr achos hwn ni chymerir rhagor o gamau gweithredu oni bai eu bod yn cyflawni trosedd arall cyn pen cyfnod o amser a benderfynir gan y llys (dim mwy na thair blynedd)
- cafodd y ddau yn weddill eu dedfrydu i wasanaeth cymunedol a chafwyd gorchymyn i wynebu dirwy

**Ffigur 5: Tabl o'r troseddau a dedfrydau 2018/19**

Trosedd a gyhuddir	Dedfryd	
	Euog	Dieuog
Rhoi curfa i rywun	1	0
Gyrru diofal	1	0
Ymosodiad cyffredin, difrod troseddol, bod ym meddiant eitem â llafn	0	1
Ymosodiad cyffredin	1	1
Gyrru diofal	0	1
Bod ym meddiant delweddau anwedus o blentyn, llygredigaeth yr heddlu	1	0
Sawl achos o anonestrwydd	1	0
Gwyrddroi cwrs cyfiawnder	0	1
Clwyfo	0	1

# Atodiadau

## Atodiad A: geirfa

**Awdurdod priodol** – Y sefydliad sy'n gyfrifol am asesu sut i ymdrin â chwyn. Er enghraifft - p'un ai a oes modd ei drin yn lleol neu mae'n bodloni'r meini prawf i'w atgyfeirio at yr IOPC. Gall yr awdurdod priodol fod yn brif swyddog yr heddlu neu PCC yr heddlu. Os bydd ymchwiliad i gŵyn yn canfod fod gan rywun achos i'w ateb am gamymddygiad, yr awdurdod priodol sy'n gyfrifol am drefnu unrhyw achos camymddygiad. Os ydych yn gwneud cwyn, bydd yr awdurdod priodol ar gyfer eich achos yn cysylltu â chi.

**Ymddygiad** – yn cyfeirio at y ffordd mae rhywun yn ymddwyn a'r ffordd mae'n trin pobl eraill. Er enghraifft, gall gynnwys y pethau mae'n eu dweud neu ddim yn eu dweud a'i benderfyniadau. Rhaid i swyddogion a staff yr heddlu ymddwyn mewn ffordd sy'n bodloni safonau proffesiynol.

**Mater ymddygiad** –sefyllfaoedd lle mae arwydd fod rhywun sy'n gwasanaethu gyda'r heddlu o bosibl wedi cyflawni trosedd neu ymddwyn mewn ffordd a fyddai'n cyfiawnhau achosion disgyblu.

**Camau disgyblu** – yn digwydd ar ddiwedd achos camymddygiad a gall gynnwys y canlynol:

- (a) cyngor gan reolwyr
- (b) rhybudd ysgrifenedig
- (c) rhybudd ysgrifenedig terfynol
- (ch) estyniad i rybudd ysgrifenedig terfynol sydd eisoes yn bodoli
- (e) diswyddo gyda rhybudd
- (f) diswyddo heb rybudd

**Rhybudd ysgrifenedig terfynol** – rhoddir rhybudd ysgrifenedig terfynol pan nad yw rhybudd ysgrifenedig blaenorol wedi bod yn effeithiol neu pan ystyrir bod mater yn ddigon difrifol. Bydd copi o'r llythyr yn cael ei roi yn ffeil bersonol yr unigolyn.

**Camymddygiad difrifol** – achos o dorri Safonau Ymddygiad Proffesiynol sydd mor ddifrifol nes bod cyfiawnhad dros ddiswyddo.

**Camau gweithredu gan reolwyr** – camau a gymerir gan reolwr i wella perfformiad neu i reoli ymddygiad aelod o staff. Mae'n gyfle i ddysgu a gwella. Mae'n mynd i'r afael â pherfformiad ac ymddygiad yn brydlon, cymesur ac effeithiol. Nid yw camau gweithredu gan reolwyr yn ganlyniad disgyblu ffurfiol.

**Cyngor gan reolwyr** – yn cyfeirio at sefyllfaoedd pan orfodir camau gweithredu gan reolwyr fel canlyniad disgyblu ffurfiol ar ôl achos o gamymddygiad neu gyfarfod apêl.

**Camymddygiad** – achos o dorri Safonau Ymddygiad Proffesiynol a fyddai'n cyfiawnhau o leiaf rhybudd ysgrifenedig.

**Gwrandawriad camymddygiad** – caiff ei gynnal i ymdrin ag achos o gamymddygiad a gall orfodi camau disgyblu hyd at ddiswyddo, ac yn cynnwys diswyddo.

**Cyfarfod camymddygiad** – caiff ei gynnal i ymdrin ag achos o gamymddygiad a gall orfodi camau disgyblu hyd at rybudd ysgrifenedig terfynol, ac yn cynnwys rhybudd ysgrifenedig terfynol.

**Achos camymddygiad** - ar gyfer aelod o'r heddlu neu gwnstabl gwirfoddol, mae achos camymddygiad yn golygu cyfarfod camymddygiad neu wrandawriad camymddygiad. Ar gyfer aelod o staff yr heddlu, mae achos camymddygiad yn golygu unrhyw achos neu broses rheoli sy'n ystyried ei ymddygiad (yn hytrach na'i berfformiad) er mwyn pennu a yw ei ymddygiad yn gofyn cosb.

**Gweithdrefnau perfformiad anfoddhaol**

– defnyddir y broses hon i wella perfformiad unigolyn. Mae'n ymdrin ag anallu neu fethiant i berfformio i lefel foddhaol, ond heb dorri Safonau Ymddygiad Proffesiynol.

**Rhybudd ysgrifenedig** – gellir rhoi rhybuddion ysgrifenedig pan ystyrir bod mater yn ddigon difrifol. Bydd copi o'r llythyr yn cael ei roi yn ffeil bersonol yr unigolyn.

## Atodiad B: ystyriaethau data

Caiff canlyniadau yn dilyn ymchwiliadau'r IOPC eu cofnodi ar gronfa ddata unigryw, sy'n cynnwys y canlyniadau ar gyfer swyddogion/staff unigol yr heddlu sydd wedi bod yn destun ymchwiliad. Gall un ymchwiliad ystyried ymddygiad sawl unigolyn. Mae'r ffigyrau yn yr adroddiad hwn yn cyfeirio at ganlyniadau ar gyfer swyddogion/staff unigol yr heddlu, ac nid y nifer o ymchwiliadau (oni nodir yn wahanol).

Mae'r data yn yr adroddiad hwn yn fyw. Gall newid a gall adlewyrchu camgymeriadau o ran mewnbynnu a phrosesu data.

Mae'r IOPC yn ymroddedig i wella ac adolygu ein data. Wrth i ansawdd data wella, mae'n bosibl cael amrywiaeth i'r ffigyrau a adroddwyd yn flaenorol.

Mae'r adroddiad hwn yn berthnasol i'r cyfnod rhwng 1 Ebrill 2018 a 31 Mawrth 2019. Cafodd yr ymchwiliadau yr ymdrinnir â nhw yn adran gyntaf yr adroddiad hwn eu cwblhau yn y cyfnod hwn. Wedi dweud hynny, gall canlyniadau achosion camymddygiad neu achosion troseddol a gafodd eu cynnal yn 2018/19 fod o ganlyniad i ymchwiliadau sydd wedi'u cwblhau cyn 2018/19. Mae hyn yn golygu na ddylid cymharu canlyniadau ymchwiliadau a ffigyrau achosion.

Nid yw'r adroddiad yn ffurfio ystadegau swyddogol fel y disgrifir yn *Neddf Ystadegau a'r Gwasanaeth Cofrestru 2007*.

I ddysgu mwy am ein gwaith neu i wneud cais am yr adroddiad hwn ar ffurf arall, gallwch gysylltu â ni mewn sawl ffordd:

### **Swyddfa Annibynnol Ymddygiad yr Heddlu**

10 South Colonnade  
Canary Wharf  
London  
E14 4PU

Ffôn: **030 0020 0096**

E-bost: **[enquiries@policeconduct.gov.uk](mailto:enquiries@policeconduct.gov.uk)**

Gwefan: **[www.policeconduct.gov.uk](http://www.policeconduct.gov.uk)**

Cyfnwid testun: **18001 020 8104 1220**

We welcome telephone calls in Welsh  
Rydym yn croesawu galwadau ffôn yn y Gymraeg

Mai 2021

## **© Swyddfa Annibynnol Ymddygiad yr Heddlu (2021)**

**OGL** Trwyddedir y cyhoeddiad hwn dan delerau Trwydded Llywodraeth Agored v3.0  
oni bai lle nodir yn wahanol.

Nid yw hyn yn cynnwys deunydd ar y wefan hon fel deunydd sy'n perthyn i drydydd partïon.  
Rhaid cael caniatâd i ddefnyddio deunydd o'r fath gan ddeiliaid yr hawlfraint dan sylw.

